

polaris
since 1995



PVCS 1101 HandStickPro
Руководство по эксплуатации / Гарантия
Manual instruction / Guarantee

ELECTRIC BRUSH



2

СОДЕРЖАНИЕ

Общая информация	3
Общие указания по безопасности прибора	3
Специальные указания по безопасности данного прибора	5
Сфера использования	6
Комплектация	6
Описание прибора	7
Распаковка прибора и подготовка к эксплуатации	8
Эксплуатация	8
Зарядка АКБ	9
Чистка и уход	11
Хранение	13
Транспортировка	13
Реализация	13
Требования по утилизации	14
Технические характеристики	14
Неисправности и методы их устранения	14
Информация о сертификации	15
Гарантийные обязательства	15

до **60 минут**
РАБОТЫ НА ОДНОЙ
ПОДЗАРЯДКЕ

Уважаемый покупатель!

Благодарим Вас за выбор продукции, выпускаемой под торговой маркой **POLARIS**. Наши изделия разработаны в соответствии с высокими требованиями качества, функциональности и дизайна. Мы уверены, что Вы будете довольны приобретением нового изделия нашей фирмы.

Перед началом эксплуатации прибора внимательно прочитайте данное руководство, в котором содержится важная информация, касающаяся Вашей безопасности, а также рекомендации по правильному использованию прибора и уходу за ним.

Сохраните руководство вместе с гарантийным талоном, кассовым чеком, по возможности, картонной коробкой и упаковочным материалом.

25,5 CM

ОБЩАЯ ИНФОРМАЦИЯ

Настоящее руководство по эксплуатации предназначено для ознакомления с техническими данными, устройством, правилами эксплуатации и хранения пылесоса бытового, **PVCS 1101 HandStickPRO** POLARIS (далее по тексту – пылесос, прибор).

ОБЩИЕ УКАЗАНИЯ ПО БЕЗОПАСНОСТИ

- Эксплуатация прибора должна производиться в соответствии с «Правилами технической эксплуатации электроустановок потребителей».
- Прибор предназначен исключительно для использования в быту. Продолжительное использование прибора в коммерческих целях может привести к его перегрузке, в результате чего он может быть поврежден или может нанести вред здоровью людей.
- Прибор должен быть использован только по назначению в соответствии с данным руководством пользователя.
- Каждый раз перед включением прибора осмотрите его. При наличии повреждений прибора или сетевого шнура ни в коем случае не включайте прибор в розетку.
- Не следует использовать прибор после падения, если имеются видимые признаки повреждения. Перед использованием прибор должен быть проверен квалифицированным специалистом.
- Не используйте прибор, если вы не уверены в его работоспособности.
- Данный прибор не предназначен для использования людьми (включая детей), у которых есть физические, нервные или психические отклонения, или недостаток опыта и знаний, за исключением случаев, когда за такими лицами осуществляется надзор или проводится их инструктирование относительно использования данного прибора лицом, отвечающим за их безопасность. Необходимо осуществлять надзор за детьми с целью недопущения их игр с прибором.

- Не оставляйте прибор и адаптер без присмотра. Храните их в недоступном для детей месте.
- Не используйте прибор вблизи ванны, раковины или других емкостей, заполненных водой, а также в помещениях с повышенной влажностью.
- Не используйте прибор вне помещений. Предохраняйте прибор от жары, прямых солнечных лучей, ударов об острые углы, влажности (ни в коем случае не погружайте прибор в воду или иную жидкость). Не включайте адаптер питания в сеть (не касайтесь его) влажными руками.
- Для зарядки аккумулятора (АКБ) используйте только зарядное устройство (адаптер), входящий в комплект пылесоса данной модели. Не используйте данный адаптер в иных целях.
- При наличии повреждений адаптера и шнура питания ни в коем случае не включайте адаптер в розетку. При необходимости замены (ремонта) адаптера обратитесь в авторизованный сервисный центр.



Внимание! Не разбирайте адаптер!

- Не производите зарядку аккумулятора до его полного разряда.



- Для зарядки аккумулятора сначала вставьте штекер адаптера в соответствующее гнездо пылесоса, а затем – вилку адаптера в розетку. Не оставляйте адаптер включенным в сеть после зарядки аккумулятора.
- Включайте адаптер только в источник переменного тока (~). Перед включением убедитесь, что адаптер рассчитан на напряжение, используемое в сети.
- Перед включением адаптера в сеть убедитесь, что его штекер вставлен в соответствующее гнездо прибора.
- **Любое ошибочное включение лишает Вас права на гарантийное обслуживание.**
- По окончании зарядки аккумулятора всегда отключайте адаптер от сети и от гнезда для зарядки на приборе.
- Нельзя переносить адаптер, держа его за шнур питания. Запрещается также отключать адаптер от сети, держа его за шнур питания. При отключении адаптера от сети держитесь за корпус адаптера, не касаясь токопроводящих штырей.
- Не пытайтесь разбирать и ремонтировать прибор самостоятельно для сохранения действия гарантии на прибор и во избежание технических проблем. Ремонт должен производиться только квалифицированными специалистами сервисного центра.
- Для ремонта прибора могут быть использованы только оригинальные запасные части.

СПЕЦИАЛЬНЫЕ УКАЗАНИЯ ПО БЕЗОПАСНОСТИ ДАННОГО ПРИБОРА



Внимание!

При возникновении неисправностей любого характера обращайтесь в Авторизованный сервисный центр POLARIS.

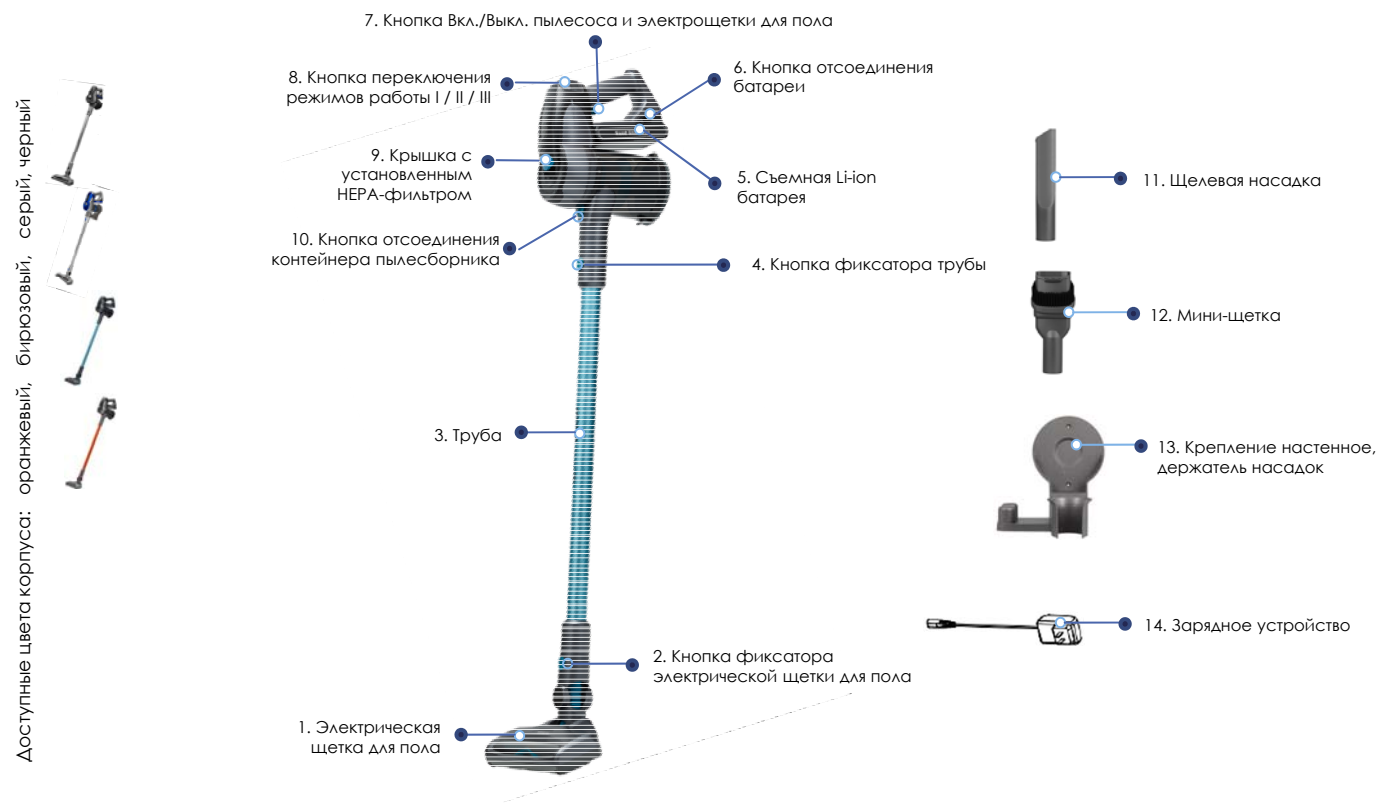
- При работе прибора располагайте его вдали от нагревательных и других электрических приборов.
- При работе пылесоса не располагайте на полу убираемой комнаты работающие нагревательные приборы, провода их питания и другие источники тепла.
- Запрещается использование пылесоса без пылесборочного контейнера и фильтра, обслуженных должным образом в соответствии с настоящим Руководством.
- Не оставляйте пылесос прислоненным в вертикальном положении при перерывах в работе, это может привести к его падению и повреждению пластиковых деталей корпуса. Всегда устанавливайте прибор на настенное крепление даже при коротких перерывах в работе.
- Не используйте абразивные вещества и органические растворители для очистки пылесоса.



- Не собирайте пылесосом следующие предметы и материалы:
 - горячие предметы: пепел, угольки, окурки и др.;
 - острые предметы: битое стекло, иголки, канцелярские кнопки, скрепки и др.;
 - краситель, используемый в принтерах или копировальных машинах, т.к. он является электропроводной смесью, и не удаляется из фильтра полностью;
 - ядовитые, взрывоопасные и разъедающие вещества;
 - асбест, или асбестовую пыль, а также строительный мусор и отходы.
 - строительную гипсо-цементно-известковую пыль.
 - влажную пыль и грязь;
 - крупнолистовые фрагменты
 - воду и другие жидкости.
- Не обрабатывайте пылесосом людей и домашних животных
- Используйте только рекомендованные производителем аксессуары и запасные части.
- Не допускается закрывать воздуховыпускные отверстия пылесоса во время работы.
- Прибор рассчитан на работу только с оригинальной АКБ и зарядным устройством, поставляемым в комплекте. Использование посторонних устройств для питания и зарядки запрещено. Это может вызвать повреждение прибора.
- Очищайте прибор, пылесборочный контейнер и фильтр после каждого использования.
- Если прибор долго не используется, рекомендуется производить зарядку АКБ каждые 3 месяца, предварительно полностью разрядив, для чего необходимо запустить прибор в работу на максимально возможное время.

ОПИСАНИЕ ПРИБОРА

Прибор предназначен для сухой уборки поверхностей, таких как кафель, паркет, линолеум, а также ковров с коротким ворсом и обивки мебели путем всасывания сухой пыли и мелкого сухого мусора.



РАСПАКОВКА ПРИБОРА И ПОДГОТОВКА К ЭКСПЛУАТАЦИИ

- Откройте коробку, аккуратно извлеките прибор, освободите его от всех упаковочных материалов.
- Снимите все рекламные наклейки с корпуса прибора.
- Проверьте комплект поставки (см. раздел «Комплектация»).
- Извлеките все аксессуары и адаптер.
- Убедитесь в том, что все комплектующие прибора не повреждены.

Сборка пылесоса:

Внимание! Узлы пылесоса изготовлены из пластика и тщательно подогнаны друг к другу. Во избежание повреждения фиксаторов и посадочных мест не применяйте силу при сборке. Следите за тем, чтобы детали устанавливались в посадочные места без перекосов и надёжно защёлкивались фиксаторами.

- Установите батарею** (если она снята) как указано на рисунке, по направляющим до щелчка (Рис. 1)
- Для уборки пола:**
 - Вставьте патрубок электрической щётки для пола в отверстие трубы таким образом, чтобы контактные штыри встали в гнезда, и прижмите до щелчка.
 - Соедините трубу с всасывающим патрубком.
- Использование набора аксессуаров.**
 - Установите аксессуары непосредственно на всасывающий патрубок пылесоса или на трубу, установленную на всасывающий патрубок.



ЭКСПЛУАТАЦИЯ

Чистка полов и ковровых покрытий

- Убедитесь, что батарея заряжена, адаптер отключен от сети и отсоединен от прибора, фильтр и пылесборник соответствующим образом освобождены от пыли (см. раздел «ЧИСТКА И УХОД»).



Внимание! Не используйте пылесос с забитым пылью фильтром и пылесборником, это может привести к отказу пылесоса.

- При необходимости, выполните пункты 1-2 либо 1-3 из предыдущего раздела.
- Для включения прибора нажмите на кнопку включения/выключения (см. ОПИСАНИЕ ПРИБОРА).
- Прибор имеет три режима работы:
 - I (низкая скорость и мощность всасывания, максимальное время работы);
 - II (средняя скорость и мощность всасывания, среднее время работы, режим запускается по умолчанию при включении прибора);
 - III (высокая скорость и мощность всасывания).
- Для выбора II и III режимов после включения прибора нажмите нужное число раз кнопку переключения режимов работы (см. ОПИСАНИЕ ПРИБОРА).
- Для экономии заряда батареи рекомендуется использование I режима. При недостаточной эффективности уборки (в случае сильного замусоривания) следует выбрать следующий режим.



- Электрическая щётка предназначена для сбора бытовой пыли с пола и ковровых покрытий при помощи вращающегося щетинного валика. Её конструкция очень чувствительна к засорению длинными волосами, шерстью, нитками и т.п. В случае образования засора, немедленно прекратите использование пылесоса и примите меры к очистке щетинного валика (см. раздел «ЧИСТКА И УХОД»).
- Для выключения прибора еще раз нажмите на кнопку включения/выключения.

Чистка мебели

- Убедитесь, что батарея заряжена, адаптер отключен от сети и отсоединен от прибора, фильтр и пылесборник соответствующим образом освобождены от пыли (см. раздел «ЧИСТКА И УХОД»). Не используйте пылесос с забитым пылью фильтром и пылесборником, это может привести к отказу пылесоса.
- Наденьте на всасывающий патрубок дополнительный аксессуар.
- Мини-щетка подходит для чистки обивки мебели, щелевая насадка – для уборки труднодоступных мест.
- Для включения прибора нажмите на кнопку включения/выключения.
- При необходимости измените режим (см. описание в предыдущем разделе).
- Для выключения прибора еще раз нажмите на кнопку включения/выключения.
- В случае самопроизвольной остановки мотора во время работы прибора, произведите зарядку аккумуляторной батареи (АКБ) и очистку фильтра и пылесборника.
- Для удобного хранения пылесоса можно использовать настенное крепление как показано на рисунке.



ЗАРЯДКА АКБ



Внимание!

Батарея в комплекте может быть разряжена. Перед первым использованием полностью разрядите батарею и затем полностью зарядите.



Не производите заряд батареи и не храните батарею при температуре воздуха ниже 5 °С и выше 40 °С.

Перед подключением адаптера прибора к сети проверьте, соответствуют ли его технические характеристики (см. раздел «Технические характеристики») параметрам сети.

Перед первым использованием зарядка аккумулятора может составить 8-10 часов.

В дальнейшем для полной зарядки будет достаточно 4 часов.

Рекомендуется заряжать АКБ только тогда, когда прибор сигнализирует о ее скорой разрядке (красное свечение индикатор а заряда на корпусе батареи). Не следует прерывать процесс зарядки батареи , пока она полностью не зарядится . Это позволит продлить срок службы АКБ.

Зарядка аккумулятора производится только с помощью адаптера, входящего в комплект прибора.

Аккумулятор перед зарядкой может быть установлен на приборе либо снят с прибора Рис. 7

1. Вставьте штекер адаптера в гнездо на батарее
2. Включите адаптер в сеть. На индикатор е заряд а АКБ загорится красный сигнал , сигнализируя о начале При полном заряде АКБ индикатор будет светиться зеленым цветом.
3. Можно заряжать батарею отдельно от пылесоса.



ВНИМАНИЕ! Адаптер может стать теплым во время зарядки это нормально.

С подключенным адаптером зарядки прибор не включается.

ЗАМЕНА АКБ

В данной модели пылесоса применяется съемная аккумуляторная батарея.

При необходимости снятия батареи, на отключенном приборе нажмите на кнопку отсоединения батареи и извлеките ее выдвинув по направляющим вниз.

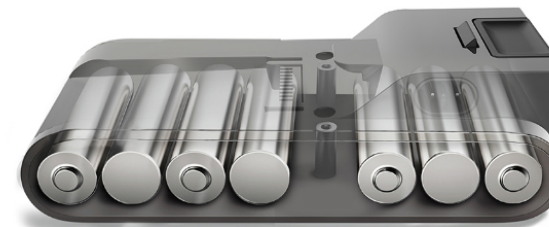
Внимание: снятие/установка батареи во время работы прибора либо во время зарядки запрещены!

Емкость батареи и время непрерывной работы прибора со временем снижаются это нормально.

В случае необходимости диагностики или замены батареи, обращайтесь в авторизованные сервисные центры POLARIS (список адресов сервисных центров входит в комплект поставки, а также доступен на сайте www.polar.ru)

<p>1</p> <p>Перед первым использованием полностью разрядите батарею и затем полностью зарядите</p>	<p>2</p> <p>Перед подключением адаптера к сети проверьте, соответствуют ли тех. характеристики</p>	<p>3</p> <p>Первая зарядка может составлять 8 – 10 часов. Далее около 4 часов</p>	<p>4</p> <p>Рекомендуется заряжать АКБ если прибор сигнализирует о скорой разрядке (красный индикатор)</p>

<p>5</p> <p>Зарядка на приборе</p> <p>Зарядка аккумулятора производится с помощью адаптера из комплекта</p>	<p>6</p> <p>Зарядка АКБ снятого с прибора</p> <p>Не прерывайте процесс зарядки, пока она полностью не зарядится</p>	<p>7</p> <p>Полный заряд АКБ - индикатор светится зеленым цветом</p>



ЧИСТКА И УХОД

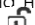
1. Выключите прибор, отключите от сети и отсоедините от прибора адаптер, если он подключен.
2. Не погружайте прибор и зарядное устройство в воду или другие жидкости.
3. Не используйте для очистки прибора абразивные материалы и органические растворители.
4. Металлические части прибора протирайте чистой сухой тканевой салфеткой
5. Пластиковые части прибора протирайте влажной отжатой тканевой салфеткой. Капель воды быть не должно.
6. Храните прибор в сухом прохладном месте.



ОЧИСТКА ПЫЛЕСБОРОЧНОГО КОНТЕЙНЕРА

Очистку пылесборочного контейнера и фильтров следует производить после каждого использования пылесоса.

Не используйте пылесос с забитыми пылью фильтрами, это может привести к отказу мотора.

1. Выключите прибор. Адаптер должен быть отключен от сети и отсоединен от прибора.
2. Нажмите кнопку фиксатора электрической щетки пылесоса. Отсоедините щетку от трубы. Нажмите кнопку фиксатора аксессуаров. Отсоедините трубу от всасывающего патрубка.
3. Держа пылесос за ручку над мусорным баком, отожмите защелку дна пылесборника, что бы открыть крышку пылесборочного контейнера и высыпать пыль и мусор. Закройте крышку.
4. Держите пылесос за ручку пылесборочным контейнером вниз. Утопите клавишу фиксатор отсоединения пылесборочного контейнера, поверните контейнер на небольшой угол по часовой стрелке (до значка «открытый замок» ) и аккуратно отсоедините его от пылесоса вниз.
5. Потяните вверх и снимите крышку с HEPA фильтром.



Поверните сетку циклонного фильтра на небольшой угол по часовой стрелке (смотря снизу) как на рисунке 5, чтобы снять ее. Затем, потянув вниз, снимите трубку вторичной циклонной системы для чистки и мойки.

Поверните HEPA фильтр в сборе в направлении, показанном на рисунке а, чтобы отделить фильтр от крышки. Таким образом, будет легче чистить или мыть фильтр HEPA, см. рис. b.

Вытряхните пыль из внутренней полости HEPA фильтра, слегка постукивая его нижним торцом по ровной неметаллической поверхности. Тщательно промойте фильтры под слабой струей проточной холодной воды без использования моющих средств и высушите при комнатной температуре.

Особое внимание уделите внутренней полости HEPA фильтра. Для промывки пластмассового корпуса циклонного фильтра допускается использовать мягкую щетинную кисть (не входит в комплект), использование моющих составов не допускается. Внимательно осмотрите элементы фильтрующей системы и HEPA фильтр. При наличии повреждений, разрывов или деформаций замените поврежденные элементы.



Внимание: использование пылесоса с влажным фильтром, а также с поврежденным или отсутствующим фильтром запрещено.

После чистки или мойки и сушки соберите фильтрующую систему в обратном порядке. Рис. 5.

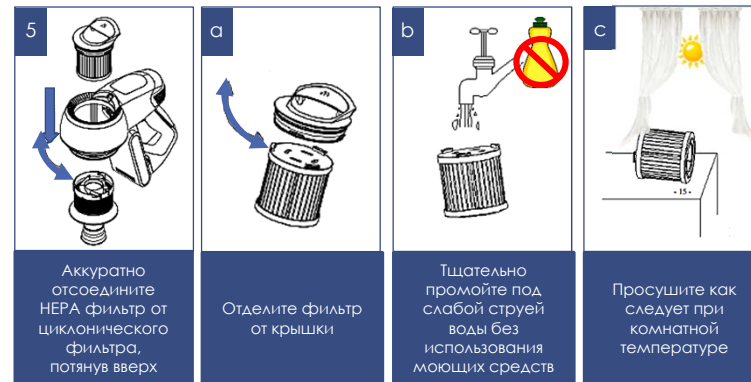
6. Для сборки HEPA фильтра используйте те же действия в обратной последовательности. Установите фильтр обратно в отсек



Внимание! Не допускайте применения силы при установке фильтра, чтобы не повредить фиксирующие выступы и фильтрующий элемент



Примечание: Необходимо производить очистку HEPA фильтра вышеуказанным способом после каждой уборки. При необходимости замените фильтр на новый (заказ фильтра осуществляется через авторизованный сервисный центр)

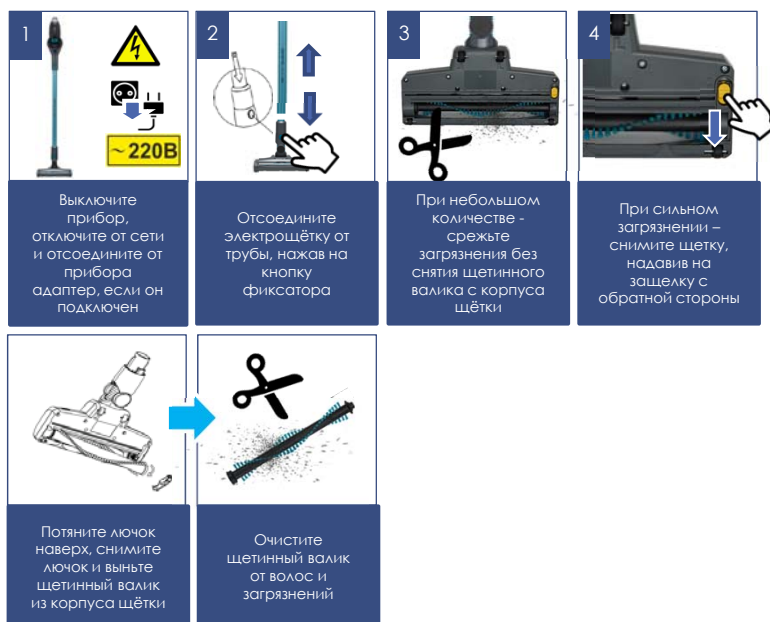


ЧИСТКА ЭЛЕКТРИЧЕСКОЙ ЩЕТКИ

Производится после каждой уборки. Не допускайте сильного засорения щетинного валика.

1. Выключите прибор. Адаптер должен быть отключен от сети и отсоединен от прибора.
2. Отсоедините электрощётку от трубы, нажав на кнопку фиксатора.
3. При небольшом количестве волос и ниток, намотавшихся на щетинный валик, их можно срезать ножом без снятия щетинного валика с корпуса щётки. Для этого расположите острый нож между рядами щетинок режущей кромкой наружу, от валика, и движением вдоль валика подрежьте намотанные волосы и нитки. После этого обрезки волос легко удаляются наружу из корпуса щётки, для удобства допускается поворачивать щетинный валик вокруг оси его вращения вручную.

- При сильном засорении щетинного валика, надавите на защёлку лючка на нижней поверхности щётки в сторону колесика и потяните лючок вверх, снимите лючок и выньте щетинный валик из корпуса щётки. Когда щетинный валик извлечён из корпуса щётки, его можно легко очистить от намотавшихся волос и ниток с помощью острого ножа или ножниц.
- Установку щетинного валика на место в корпус щётки проводите в обратной последовательности.
- В случае сильного засорения деталей щётки и электропривода, обратитесь в авторизованный сервисный центр для разборки и чистки. (Работы, связанные с чисткой деталей пылесоса, не входят в гарантийное обслуживание).



ХРАНЕНИЕ

- Убедитесь в том, что прибор отключен от сети.
- Произведите чистку прибора.
- Протрите прибор насухо и следите за тем, чтобы прибор хранился в сухом, прохладном месте.
- При длительном хранении без использования, регулярно проверяйте состояние аккумуляторной батареи, и производите её зарядку в случае необходимости. Если прибор долго не используется, рекомендуется производить зарядку АКБ каждые 3 месяца, предварительно полностью разрядив, для чего необходимо запустить прибор в работу на максимально возможное время.
- Электроприборы хранятся в закрытом сухом и чистом помещении при температуре окружающего воздуха не ниже плюс 5°C и не выше плюс 40°C с относительной влажностью не выше 70% и отсутствии в окружающей среде пыли, кислотных и других паров, отрицательно влияющих на материалы электроприборов.

ТРАНСПОРТИРОВКА

Электроприборы транспортируют всеми видами транспорта в соответствии с правилами перевозки грузов, действующими на транспорте конкретного вида. При перевозке прибора используйте оригинальную заводскую упаковку.

Транспортирование приборов должно исключать возможность непосредственного воздействия на них атмосферных осадков и агрессивных сред.

Внимание! После окончания срока службы не выбрасывайте прибор вместе с бытовыми отходами. Передайте его в специализированный пункт для дальнейшей утилизации. Этим Вы поможете защитить окружающую среду.

РЕАЛИЗАЦИЯ

Правила реализации не установлены.

ТРЕБОВАНИЯ ПО УТИЛИЗАЦИИ



Внимание! По окончании срока эксплуатации электроприбора не выбрасывайте его вместе с обычными бытовыми отходами, а передайте в официальный пункт сбора на утилизацию. Таким образом, Вы сможете сохранить окружающую среду.

Отходы, образующиеся при утилизации изделий, подлежат обязательному сбору с последующей утилизацией в установленном порядке и в соответствии с действующими требованиями и нормами отраслевой нормативной документации, в том числе в соответствии с СанПиН 2.1.7.1322-03 «Гигиенические требования к размещению и обезвреживанию отходов производства и потребления.»

ТЕХНИЧЕСКИЕ ХАРАКТЕРИСТИКИ

PVCS 1101 HandStickPRO пылесос бытовой электрический торговой марки POLARIS

Объем пылесборочного контейнера: 0,6 л

Источник питания: аккумуляторная батарея Li-Ion 2500 мАч 25,2 В.

Время зарядки АКБ: при первом использовании 8-10 ч, затем до 4 ч.

Время работы от АКБ: от 9 до 60 мин, в зависимости от выбранного режима и конфигурации

Зарядное устройство: PAD 1101 HandStickPRO

Характеристики зарядного устройства:

Входное напряжение: 100-240 В

Частота: 50/60 Гц

Выходное напряжение: 30 В

Выходной ток: 0,6 А

Класс защиты II

Примечание: вследствие постоянного процесса внесения изменений и улучшений, между инструкцией и изделием могут наблюдаться некоторые различия. Производитель надеется, что пользователь обратит на это внимание.

Режим работы	Время работы на полностью заряженной АКБ (минуты)*
1 (экономичный)	30 - 60
2 (обычный)	20 – 40
3 (турбо)	7 – 15

НЕИСПРАВНОСТИ И МЕТОДЫ ИХ УСТРАНЕНИЯ

В данной таблице перечислены наиболее распространенные проблемы, которые могут возникнуть при использовании прибора. В зависимости от причины неисправности вы услышите звуковые сигналы от 1 до 4-х. Если самостоятельно справиться с возникшими проблемами не удастся, обратитесь в центр поддержки потребителей, либо в авторизованный сервисный центр.

Проявление неисправности	Причины возникновения	Методы устранения
Прибор не включается	АКБ разряжена	Произведите зарядку АКБ.
Прибор не заряжается	Адаптер не включен в сеть Адаптер не из комплекта прибора	Включите адаптер в сеть Проверьте адаптер на принадлежность к данному прибору
Мощность всасывания недостаточна или снижается во время работы	1. Образовался засор в пылесборочном контейнере, фильтре или насадке	1. Очистите пылесборочный контейнер. Очистите или замените фильтр. Проверьте и устраните засоры в насадке
Электрические разряды во время работы и налипание пыли на корпус насадки	Статическое электричество из-за низкой влажности воздуха в помещении	Принимайте меры к увлажнению воздуха в помещении. Регулярно подносите насадку к металлическим предметам для снятия статических зарядов
Неожиданное отключение прибора во время работы	1. Сработало защитное устройство из-за перегрева мотора 2. Полный разряд аккумулятора	Устраните возможные причины перегрева (засор пылесборника, фильтра и насадок). Перед повторным включением дайте прибору остыть в течение не менее 30 минут Произведите зарядку аккумуляторной батареи.
Неожиданная остановка электрощётки во время работы прибора	Электрощётка засорилась волосами, нитками, шерстью, и т.п. мусором.	Произведите очистку щетинного валика электрощётки. При отсутствии вращения очищенного валика обратитесь в СЦ.

ИНФОРМАЦИЯ О СЕРТИФИКАЦИИ

Продукция прошла процедуру подтверждения соответствия требованиям ТР ТС 004/2011 «О безопасности низковольтного оборудования»), а также ТР ТС 020/2011 «Электромагнитная совместимость технических средств» и маркируется единым знаком обращения продукции на рынке государств-членов Таможенного Союза. Информацию о номере сертификата/декларации соответствия и сроке его действия Вы можете получить в месте приобретения изделия POLARIS или у Уполномоченного представителя изготовителя



Срок службы изделия: 3 года

Гарантийный срок на пылесос: 24 месяца со дня покупки

Дата производства: указана на шильдике прибора

В состав изделия входят комплектующие, подверженные естественному износу и/или имеющие ограниченный срок службы и подлежащие плановой возмездной замене по мере выработки их ресурса. На эти комплектующие Изготовитель устанавливает ограниченную гарантию. В данном товаре таковыми являются: - Аккумуляторная батарея – срок гарантии 6 месяцев

Изготовитель: POLARIS CORPORATION LIMITED - ПОЛАРИС КОРПОРЕЙШН ЛИМИТЕД Блок 1801, 18/F, Джубили Сентр, 46 Глостер Роуд, Ванчай, Гонконг Unit 1801, 18/F, Jubilee Centre, 46 Gloucester Road, Wanchai, Hong Kong
Импортер и Уполномоченный представитель изготовителя РФ и государства-членах Таможенного Союза: ООО "ЭйДжиАй Электроникс", Россия, 115419, г. Москва, улица Орджоникидзе, д. 11, строение 3, этаж 4, помещение I, комната 13. Телефон единой справочной службы: 8 800-700-11-78 Authorized representative of the manufacturer in EU: JSC "HTV1", Švitrigailos g. 11 A, Vilnius, LT-03228
На заводе:

No.1, Сянян Роуд, Сучжоу Нью Дистрикт, Сучжоу, Цзянсу, КИНГКЛИН ЭЛЕКТРИК КО., LTD (No.1, Xiangyang Road, Suzhou New District, Suzhou, Jiangsu, KINGCLEAN ELECTRIC CO., LTD), Китай

ГАРАНТИЙНЫЕ ОБЯЗАТЕЛЬСТВА

Изделие: Пылесос бытовой электрический

Модель: PVCS 1101 HandStickPRO

Настоящая гарантия действует в течение 24 месяцев с подтвержденной даты приобретения изделия и подразумевает гарантийное обслуживание изделия в соответствии с Законом РФ «О защите прав потребителей».

- Гарантийные обязательства изготовителя распространяются на все модели, выпускаемые под торговой маркой «POLARIS» и приобретенные у уполномоченных изготовителем продавцов, в странах, где предоставляется гарантийное обслуживание (независимо от места покупки).
- Изделие должно использоваться в строгом соответствии с руководством по эксплуатации и соблюдением правил и требований по безопасности.
- Настоящая гарантия не распространяется на недостатки, возникшие после передачи товара потребителю вследствие:

- Химического, механического или иного воздействия, попадания посторонних предметов, жидкостей, насекомых и продуктов их жизнедеятельности внутрь изделия;
 - Неправильной эксплуатации, заключающейся в использовании изделия не по его прямому назначению, а также установки и эксплуатации изделия с нарушением требований Руководства по эксплуатации и правил техники безопасности;
 - Использования изделия в целях, для которых оно не предназначено;
 - Нормальной эксплуатации, а также естественного износа, не влияющие на функциональные свойства: механические повреждения внешней или внутренней поверхности (вмятины, царапины, потертости), естественные изменения цвета металла, в т.ч. появление радужных и темных пятен, а также - коррозии на металле в местах повреждения покрытия и непокрытых участках металла;
 - Износа деталей отделки, насадок и аксессуаров, ламп, батарей, защитных экранов, накопителей мусора, уплотнительных элементов, ремней, щеток и иных деталей с ограниченным сроком использования и деталей, подверженных естественному износу в процессе эксплуатации;
 - Ремонта изделия, произведенного лицами или организациями, не являющимися Авторизованными сервисными центрами*;
 - Повреждений изделия при транспортировке, некорректного его использования, а также в связи с непредусмотренными конструкцией изделия модификациями или самостоятельным ремонтом.
- Изготовитель не несет гарантийные обязательства, если на изделии отсутствует паспортная идентификационная табличка, либо данные в ней стерты или исправлены.
 - Настоящая гарантия действительна только для изделий, используемых для личных бытовых нужд, и не распространяется на изделия, которые используются для коммерческих, промышленных или профессиональных целей.

Внимание!! Изготовитель не несет ответственности за возможный вред, прямо или косвенно причиненный изделием POLARIS людям, домашним животным, окружающей среде, или ущерб имуществу в случае, если это произошло в результате несоблюдения правил или условий эксплуатации и установки изделия, умышленных или неосторожных действий потребителя или третьих лиц.

По всем вопросам, связанным с техническим обслуживанием, проверкой качества, гарантийным и постгарантийным ремонтом изделий POLARIS обращайтесь в ближайший Авторизованный сервисный центр POLARIS или к продавцу – уполномоченному дилеру POLARIS

Гарантийный ремонт изделий POLARIS осуществляют только Авторизованные сервисные центры POLARIS.

*Адреса Авторизованных сервисных центров на сайте Компании: www.polaris.ru
Для подтверждения даты приобретения изделия при гарантийном ремонте или предъявления иных предусмотренных законом требований просим Вас сохранять документы о покупке. Таковыми документами могут являться заполненный гарантийный талон POLARIS, кассовый чек или квитанция Продавца, иные документы, подтверждающие дату и место покупки. При не предоставлении документа, подтверждающего дату приобретения изделия, срок гарантии исчисляется с даты изготовления изделия.
Дата изготовления указана на паспортной идентификационной табличке, находящейся на задней стенке изделия

ELECTRIC BRUSH



16

ЗМІСТ

Загальна інформація	17
Загальні вказівки щодо безпеки приладу	17
Спеціальні вказівки щодо безпеки цього приладу	19
Сфера використання	20
Комплектація	20
Опис приладу	21
Розпакування приладу та підготовка до експлуатації	22
Експлуатація	22
Заряджання АКБ	23
Чищення та догляд	25
Зберігання	27
Транспортування	27
Реалізація	27
Вимоги щодо утилізації	28
Технічні характеристики	28
Несправності та методи їхнього усунення	28
Інформація про сертифікацію	29
Гарантійні зобов'язання	29

до **60** МИНУТ
РАБОТЫ НА ОДНОЙ
ПОДЗАРЯДКЕ

ВРЕМЯ ЗАРЯДКИ
АККУМУЛЯТОРА
до **4** ЧАСОВ

Шановний покупцю!

Дякуємо за вибір продукції, що випускається під торговою маркою **POLARIS**. Наші вироби розроблені відповідно до високих вимог якості, функціональності та дизайну. Ми впевнені, що Ви задоволені придбанням нового виробу від нашої фірми.

Перед початком експлуатації приладу уважно прочитайте цю інструкцію, в якій міститься важлива інформація щодо Вашої безпеки, а також рекомендації щодо правильного використання приладу та догляду за ним.

Збережіть інструкцію разом із гарантійним талоном, касовим чеком, по можливості, картонною коробкою та пакувальним матеріалом.

25,5 CM

ЗАГАЛЬНА ІНФОРМАЦІЯ

Ця інструкція з експлуатації призначена для ознайомлення з технічними даними, будовою, правилами експлуатації та зберігання пирососа побутового, **PVCS 1101 HandStickPRO** POLARIS (далі за текстом – пиросос, прилад).

ЗАГАЛЬНІ ВКАЗІВКИ ЩОДО БЕЗПЕКИ

- Експлуатація приладу повинна проводитись відповідно до «Правил технічної експлуатації електроустановок споживачів».
- Прилад призначений виключно для використання в побуті. Тривале використання приладу в комерційних цілях може призвести до його перевантаження, внаслідок чого він може бути пошкоджений або може зашкодити здоров'ю людей.
- Прилад повинен бути використаний лише за призначенням відповідно до цього посібника з експлуатації.
- Щоразу перед включенням приладу огляньте його. За наявності пошкодження приладу або мережевого шнура, не вмикайте прилад у розетку.
- Не використовуйте прилад після падіння, якщо є видимі ознаки пошкодження. Перед використанням прилад має бути перевірено кваліфікованим спеціалістом.
- Не використовуйте прилад, якщо ви не впевнені у його працездатності.
- Цей прилад не призначений для використання людьми (включно з дітьми), у яких є фізичні, нервові чи психічні відхилення або брак досвіду та знань, за винятком випадків, коли за такими особами здійснюється нагляд або проводиться їх інструктування щодо використання цього приладу особою, яка відповідає за їхню безпеку. Необхідно здійснювати нагляд за дітьми з метою недопущення їхніх ігор із приладом.

- Не залишайте прилад та адаптер без нагляду. Зберігайте їх у недоступному для дітей місці.
- Не використовуйте прилад поблизу ванни, раковини або інших емностей, заповнених водою, а також приміщеннях з підвищеною вологістю.
- Не використовуйте прилад поза приміщеннями. Захищайте прилад від спеки, прямих сонячних променів, ударів об гострі кути, вологості (у жодному разі не занурюйте прилад у воду чи іншу рідину). Не вмикайте адаптер живлення (не торкайтеся його) вологими руками.
- Для зарядки акумулятора (АКБ) використовуйте лише зарядний пристрій (адаптер), що входить до комплекту пирососа цієї моделі. Не використовуйте цей адаптер з іншою метою.
- За наявності пошкоджень адаптера та дроту живлення ні в якому разі не вмикайте адаптер у розетку. За необхідності заміни (ремонту) адаптера зверніться до авторизованого сервісного центру.



Увага! Не розбирайте адаптер!

- Не заряджайте акумулятор до повного розряду.



- Для зарядки акумулятора спочатку під'єднайте штекер адаптера до відповідного гнізда пирососа, а потім штекер адаптера до розетки. Не залишайте адаптер під'єднаним до мережі після заряджання акумулятора.
- Під'єднайте адаптер лише до джерела змінного струму (~). Перед увімкненням переконайтеся, що адаптер розрахований на напругу, яка використовується в мережі.
- Перед увімкненням адаптера в мережу переконайтеся, що його штекер під'єднано до відповідного гнізда приладу.
- **Будь-яке хибне увімкнення позбавляє Вас права на гарантійне обслуговування.**
- Після закінчення зарядки акумулятора завжди від'єднуйте адаптер від мережі та гнізда для заряджання на приладі.
- Не можна переносити адаптер, тримаючи його за дріт живлення. Забороняється також від'єднувати адаптер від мережі, тримаючи його за дріт живлення. У разі від'єднання адаптера від мережі тримайтеся за корпус адаптера, не торкаючись струмопровідних штирів.
- Не намагайтеся розбирати та ремонтувати прилад самостійно для збереження дії гарантії на прилад та, щоб уникнути технічних проблем. Ремонт повинен проводитись лише кваліфікованими спеціалістами сервісного центру.
- Для ремонту приладу можна використовувати тільки оригінальні запасні частини.

СПЕЦІАЛЬНІ ВКАЗІВКИ ЩОДО БЕЗПЕКИ ЦЬОГО ПРИЛАДУ



Увага!

У разі виникнення несправностей будь-якого характеру звертайтеся до Авторизованого сервісного центру POLARIS.

- Під час роботи приладу розташуйте його далеко від нагрівальних та інших електричних приладів.
- Під час роботи пилососа не розташуйте на підлозі кімнати, в якій здійснюється прибирання, нагрівальні прилади, проводи їхнього живлення та інші джерела тепла.
- Забороняється використання пилососу без пилозбірного контейнера та фільтра, обслужених належним чином відповідно до цього Посібника.
- Не залишайте пилосос у вертикальному положенні під час перерв у роботі, це може призвести до його падіння та пошкодження пластикових деталей корпусу. Завжди встановлюйте прилад на настінне кріплення навіть у разі коротких перерв у роботі.
- Не використовуйте абразивні речовини та органічні розчинники для очищення пилососу.



Не використовуйте хімічні розчинники для очищення пилососу

Не обробляйте пилососом людей та домашніх тварин

Під час роботи прибирайте з підлоги дроти, кабелі, нагрівачі, що працюють

Не залишайте пилосос у вертикальному положенні – він може впасти!

- Не збирайте пилососом такі предмети та матеріали:
 - предмети, що горять: попіл, вугілля, недопалки та ін;
 - гострі предмети: бите скло, голки, канцелярські кнопки, скріпки та ін;
 - барвник, що використовується у принтерах чи копіювальних машинах, оскільки він є електропровідною сумішшю і не видаляється з фільтра повністю;
 - отруйні, вибухонебезпечні речовини та ті, що розпадаються;
 - азбест, або азбестовий пил, а також будівельне сміття та відходи.
 - будівельний гіпсо-цементно-вапняний пил.
 - вологий пил та бруд;
 - крупнолистові фрагменти
 - воду та інші рідини.
- Не обробляйте пилососом людей та домашніх тварин
- Використовуйте лише рекомендовані виробником аксесуари та запасні частини.
- Не допускається закривати отвори повітровипуску пилососа під час роботи.
- Прилад розрахований на роботу тільки з оригінальною АКБ та зарядним пристроєм, що постачається в комплекті. Використання сторонніх пристроїв живлення та зарядки заборонено. Це може спричинити пошкодження приладу.
- Очищайте прилад, пилозбірний контейнер та фільтр після кожного використання.
- Якщо прилад довго не використовується, рекомендується заряджати АКБ кожні 3 місяці, попередньо повністю розрядивши, для чого необхідно запустити прилад в роботу на максимально можливий час.

СФЕРА ВИКОРИСТАННЯ

- Прилад призначений виключно для побутового використання відповідно до цього Посібника.
- Прилад не призначений для промислового та комерційного використання.
- Прилад також не призначений для використання поза приміщеннями та в неопалюваних приміщеннях з температурою повітря нижче +15°C та підвищеною вологістю.
- Виробник не несе відповідальності за збитки, що виникли внаслідок неправильного або непередбаченого цим Посібником з використання.



Примітка. Малюнки та ілюстрації наведені в ознайомлювальних цілях та можуть відрізнятися від фактичного зовнішнього вигляду виробу.

Конструкція та технічні характеристики виробу можуть бути змінені без попереднього повідомлення.

КОМПЛЕКТАЦІЯ



Пилосос
(основний
корпус)

Знімна
акумуляторна
батарея Li-ion

Електрична
щітка для
підлоги

Зарядний
пристрій
(адаптер)



Кріплення на
стіну, тримач
насадок



Міні-щітка та
щілинна
насадка



Труба



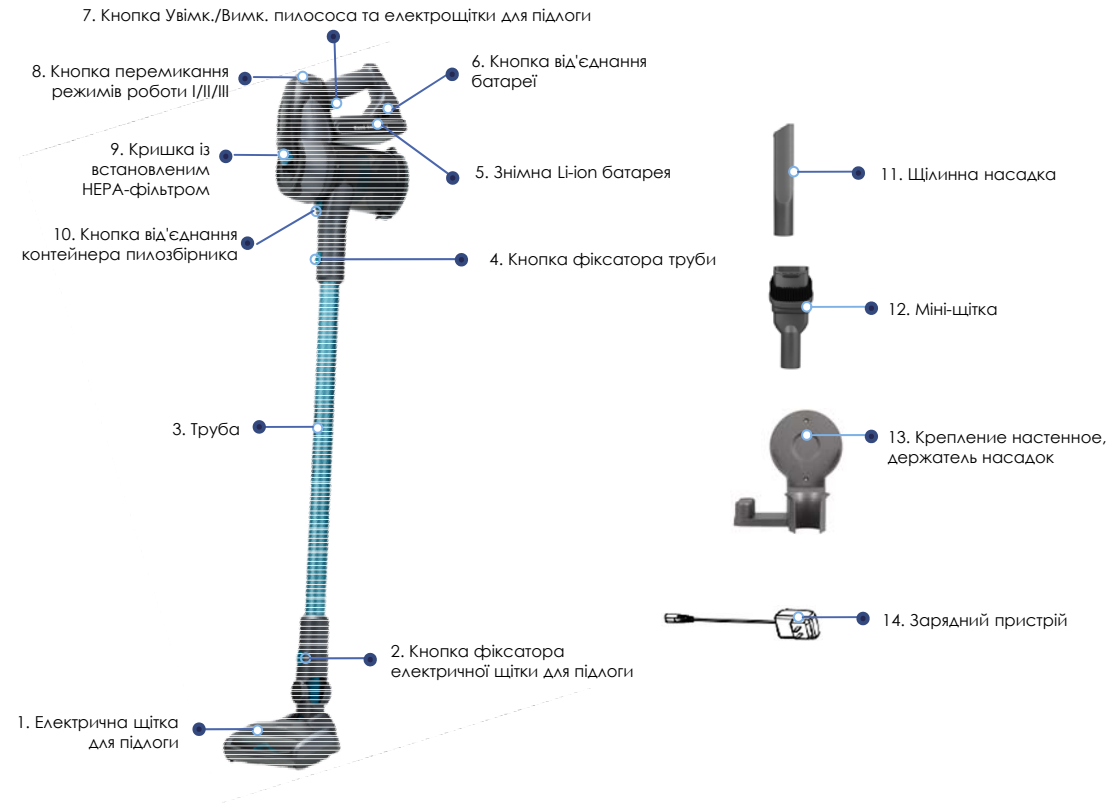
Інструкція з
експлуатації /
Гарантійний
талон

- | | | |
|-----|---------------------------------------|-------|
| 1. | Пилосос (основний корпус) | 1 шт. |
| 2. | Знімна акумуляторна батарея Li-ion | 1 шт. |
| 3. | Електрична щітка для підлоги | 1 шт. |
| 4. | Зарядний пристрій (Адаптер) | 1 шт. |
| 5. | Кріплення на стіну, утримувач насадок | 1 шт. |
| 6. | Щілинна насадка | 1 шт. |
| 7. | Міні щітка | 1 шт. |
| 8. | Труби | 1 шт. |
| 9. | Інструкція з експлуатації | 1 шт. |
| 10. | Гарантійний талон | 1 шт. |

ОПИС ПРИЛАДУ

Прилад призначений для сухого прибирання поверхонь, таких як кахель, паркет, лінолеум, а також килимів з коротким ворсом та оббивки меблів шляхом всмоктування сухого пилу та дрібного сухого сміття.

Доступні кольори корпусу: оранжевий, бірюзовий, сірий, чорний



РОЗПАКУВАННЯ ПРИЛАДУ ТА ПІДГОТОВКА ДО ЕКСПЛУАТАЦІЇ

- Відкрийте коробку, акуратно вийміть прилад, звільніть його від усіх пакувальних матеріалів.
- Зніміть усі рекламні наклейки із корпусу приладу.
- Перевірте комплект поставки (див. розділ «Комплектація»).
- Вийміть усі аксесуари та адаптер.
- Переконайтеся, що всі комплектуючі приладу не пошкоджені.

Складання пирососу:

Увага! Вузли пирососа виготовлені із пластику та ретельно підігнані один до одного. Щоб уникнути пошкодження фіксаторів та посадочних місць, не застосовуйте силу під час складання. Щоб уникнути пошкодження фіксаторів та посадочних місць, не застосовуйте силу під час складання.

1. **Встановіть батарею** (якщо вона знята), як зазначено на рисунку, по напрямляючих до кляцання (рис. 1)
2. **Для прибирання підлоги:**
 - Вставте патрубок електричної щітки для підлоги в отвір труби таким чином, щоб контактні штирі вставилися в гнізда і притисніть до кляцання.
 - З'єднайте трубу з патрубком, що всмоктує.
3. **Використання набору аксесуарів.**
 - Встановіть аксесуари безпосередньо на всмоктувальний патрубок пирососа або на трубу, встановлену на всмоктувальний патрубок.



ЕКСПЛУАТАЦІЯ

Чищення підлог та килимових покриттів

- Переконайтеся, що батарею заряджено, адаптер вимкнено від мережі та від'єднано від приладу, фільтр та пилозбірник відповідним чином звільнені від пилу (див. розділ «ЧИЩЕННЯ ТА ДОГЛЯД»).



Увага! Не використовуйте пиросос із фільтром та пилозбірником, що забиті пилом, це може призвести до відмови пирососа.

- У разі потреби виконайте пункти 1—2 або 1—3 з попереднього розділу.
- Щоб увімкнути пристрій, натисніть кнопку увімкнення/вимкнення (див. ОПИС ПРИЛАДУ).
- Прилад має три режими роботи:
 - I (низька швидкість та потужність всмоктування, максимальний час роботи);
 - II (середня швидкість та потужність всмоктування, середній час роботи, режим запускається за умовчанням під час увімкнення приладу);
 - III (висока швидкість та потужність всмоктування).
- Для економії заряду батареї рекомендується використання I режиму. За недостатньої ефективності прибирання (у разі сильного засмічення) треба обрати наступний режим.
- Електрична щітка призначена для збору побутового пилу з підлоги та килимових покриттів за допомогою обертового щетинного валика. Її конструкція дуже чутлива до засмічення довгим волоссям, вовною, нитками тощо. У разі утворення засмічення, негайно припиніть використання пирососа та вживіть заходів для очищення щетинного валика (див. розділ «ЧИЩЕННЯ ТА ДОГЛЯД»).



- Щоб вимкнути пристрій, ще раз натисніть кнопку увімкнення/вимкнення.

Чищення меблів

- Переконайтеся, що батарею заряджено, адаптер вимкнено від мережі та від'єднано від приладу, фільтр та пилозбірник відповідним чином звільнені від пилу (див. розділ «ЧИЩЕННЯ ТА ДОГЛЯД»). Не використовуйте пиросос із фільтром та пилозбірником, що забиті пилом, це може призвести до відмови пирососа.
- Надягніть на всмоктувальний патрубок додатковий аксесуар.
- Міні-щітка пасує до чищення оббивки меблів, щілинна насадка – для прибирання важкодоступних місць.
- Щоб увімкнути пристрій, натисніть кнопку увімкнення/вимкнення
- У разі потреби змініть режим (див. опис у попередньому розділі).
- Щоб вимкнути пристрій, ще раз натисніть кнопку увімкнення/вимкнення.
- У разі мимовільної зупинки двигуна під час роботи приладу, зарядіть акумуляторну батарею (АКБ) і очистіть фільтр і пилозбірник.
- Додаткові насадки можна зберігати на спеціальному відсіку кріплення на стіну. Для цього необхідно зафіксувати кріплення на стіні, як показано на малюнку 3.
- Додаткові аксесуари вставляються в спеціальні стійки. Також можна використовувати підставку для вертикального зберігання пирососа на підлозі (рис. 3)



ЗАРЯДЖАННЯ АКБ



Увага!

Батарея в комплекті може бути розряджена. Перед першим використанням повністю розрядіть батарею та повністю зарядіть батарею.



Не заряджайте та не зберігайте батарею за температури повітря нижче 5°C та вище 40°C.

Перед під'єднанням адаптера до мережі перевірте, чи відповідають його технічні характеристики (див. розділ «Технічні характеристики») параметрам мережі.

Перед першим використанням заряджання акумулятора може становити 8-10 годин.

Надалі для повної зарядки буде достатньо 4 годин.

Рекомендується заряджати АКБ лише тоді, коли прилад сигналізує про її швидке розрядження (індикатор заряду над кнопкою вибору режимів світиться червоним). Не слід переривати процес зарядки батареї, доки вона повністю не зарядиться. Це дозволить продовжити термін служби АКБ.

Заряджання акумулятора здійснюється лише за допомогою адаптера, що входить до комплекту приладу.

Акумулятор перед заряджанням може бути встановлений на приладі або знятий з приладу Мал. 7

- Вставте штекер адаптера в гніздо на батареї
- Під'єднайте адаптер до мережі. На індикаторі заряду АКБ засвітиться червоний сигнал, сигналізуючи про початок. За повного заряду АКБ індикатор світитиметься зеленим кольором.
- Можна заряджати батарею окремо від пирососу.



УВАГА! Адаптер може стати теплим під час заряджання – це нормально.



З підключеним адаптером зарядки прилад не вмикається.

ЗАМІНА АКБ

У цій моделі пилососа застосовується акумуляторна батарея.



При необхідності зняття батареї, на вимкненому приладі натисніть кнопку від'єднання батареї та вийміть її, висунувши по напрямляючих донизу.

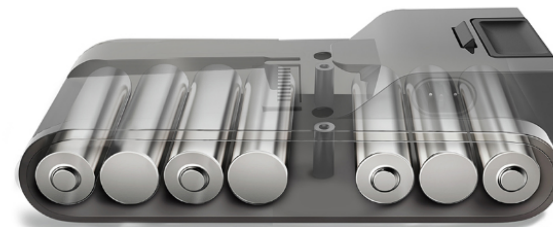
Увага: зняття/встановлення батареї під час роботи приладу або під час зарядки заборонені!

Ємність батареї та час безперервної роботи приладу з часом знижуються. Це – нормально.

У разі необхідності діагностики або заміни батареї, звертайтеся до авторизованих сервісних центрів POLARIS (список адрес сервісних центрів входить до комплекту поставки, а також доступний на сайті www.polar.ru)

			
<p>1</p> <p>Перед першим використанням повністю розрядіть батарею, а потім повністю зарядіть</p>	<p>2</p> <p>Перед підключенням адаптера до мережі перевірте, чи відповідають технічні характеристики</p>	<p>3</p> <p>Перша зарядка може становити 8-10 годин. Далі близько 4 годин</p>	<p>4</p> <p>Рекомендується заряджати АКБ якщо прилад сигналізує про швидке розрядження (червоний індикатор)</p>

		
<p>5</p> <p>Заряджання на приладі</p> <p>Зарядка акумулятора здійснюється за допомогою адаптера з комплекту</p>	<p>6</p> <p>Заряджання АКБ знятого з приладу</p> <p>Не переривайте процес заряджання, поки вона повністю не зарядиться</p>	<p>7</p> <p>Повний заряд АКБ – індикатор світиться зеленим кольором</p>



ЧИЩЕННЯ ТА ДОГЛЯД

1. Вимкніть прилад, від'єднайте від мережі та від'єднайте адаптер від приладу, якщо він під'єднаний.
2. Не занурюйте прилад та зарядний пристрій у воду та інші рідини.
3. Не використовуйте абразивні матеріали та органічні розчинники для очищення приладу.
4. Металеві частини приладу протирайте чистою сухою тканинною серветкою.
5. Пластикові частини приладу протирайте вологою тканинною серветкою. Крапель води не повинно бути.
6. Зберігайте прилад у сухому прохолодному місці.



ОЧИЩЕННЯ ПИЛОЗБІРНОГО КОНТЕЙНЕРА

Очищення пилозбірного контейнера та фільтрів треба проводити після кожного використання пилососу.

Не використовуйте пилосос із забитими пилом фільтрами, це може призвести до відмови двигуна.

1. Вимкніть прилад. Адаптер повинен бути від'єднаний від мережі та від приладу.
2. Натисніть кнопку фіксатора електричної щітки пилососу. Від'єднайте щітку від труби. Натисніть кнопку фіксатора аксесуарів. Від'єднайте трубу від всмоктувального патрубку.
3. Тримавши пилосос за ручку над сміттевим баком, відтисніть засувку дна пилозбірника, щоб відкрити кришку пилозбірного контейнера і висипати пил і сміття. Закрийте кришку.
4. Тримайте пилосос за ручку пилозбірним контейнером донизу. Заглибте клавішу фіксатор від'єднання пилозбірного контейнера, поверніть контейнер на невеликий кут за годинниковою стрілкою та обережно від'єднайте його від пилососа донизу.
5. Потягніть вгору та зніміть кришку з фільтром HEPA.



Поверніть сітку циклонного фільтра на невеликий кут за годинниковою стрілкою, щоб зняти її. Потім, потягнувши вниз, зніміть трубку вторинної циклонної системи для чищення та миття.

Поверніть HEPA фільтр у збиранні у напрямку, щоб відокремити фільтр від кришки. Таким чином, буде легко чистити або мити фільтр HEPA. Витрусіть пил з внутрішньої порожнини HEPA-фільтра, злегка постукуючи його нижнім торцем по рівній неметалевій поверхні.

Ретельно промийте фільтри під слабким струменем проточної холодної води без використання миючих засобів та висушіть за кімнатної температури.

Особливу увагу приділіть внутрішній порожнині HEPA-фільтра. Для промивання пластмасового корпусу циклонного фільтра допускається використовувати м'який щетинний пензель (не входить до комплекту), використання миючих засобів не допускається.

Уважно огляньте елементи системи, що фільтрує, і HEPA-фільтр. За наявності пошкоджень, розривів або деформацій замініть пошкоджені елементи.



Увага: використання пилососа з вологим фільтром, а також із пошкодженим або відсутнім фільтром категорично заборонено. Після чищення або миття та сушіння зберіть фільтруючу систему у зворотному порядку.

6. Для складання фільтра HEPA використовуйте ті ж дії у зворотній послідовності.



Увага! Не допускайте застосування сили за встановлення фільтра, щоб не пошкодити фіксувальні виступи та фільтрувальний елемент. Поверніть фільтр у відсік.



Примітка: необхідно очищення фільтру HEPA вищезазначеним способом після кожного прибирання. За необхідності замініть фільтр на новий (замовлення фільтру здійснюється через авторизований сервісний центр).



Акуратно від'єднайте фільтр HEPA від циклонного фільтра, потягнувши вгору

Відокремте фільтр від кришки

Ретельно промийте під слабким струменем води без використання миючих засобів

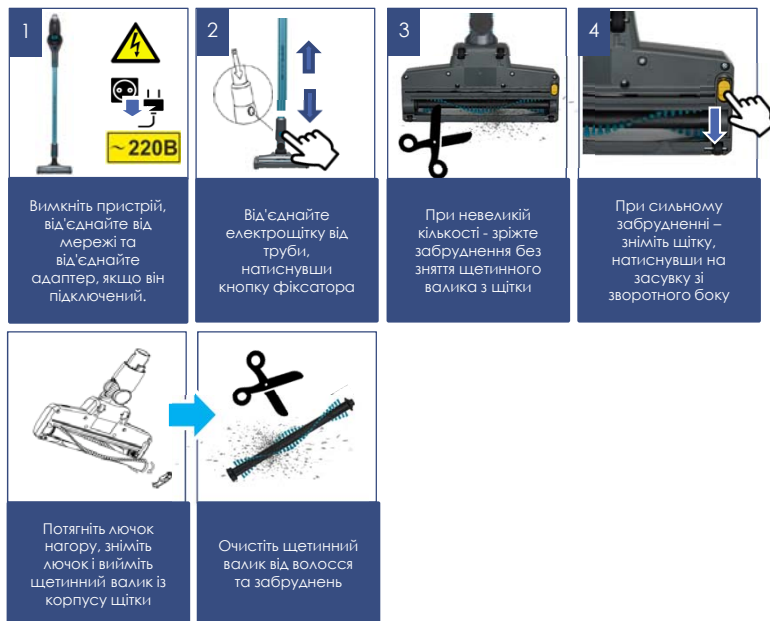
Добре просушіть за кімнатної температури

ЧИЩЕННЯ ЕЛЕКТРИЧНОЇ ЩІТКИ

Виконується після кожного прибирання. Не допускайте сильного засмічення щетинного валика.

1. Вимкніть пристрій. Адаптер повинен бути відключений від мережі та від'єднаний від приладу.
2. Від'єднайте електрощітку від труби, натиснувши кнопку фіксатора.
3. При невеликій кількості волосся та ниток, що намоталися на щетинний валик, їх можна зрізати ножем без зняття щетинного валика з корпусу щітки. Для цього розташуйте гострий ніж між рядами щетинок ріжучою кромкою назовні, від валика, і рухом вздовж валика підріжте намотане волосся та нитки. Після цього обрізки волосся легко видаляються назовні з корпусу щітки, для зручності допускається повертати щетинний валик навколо осі обертання вручну.

4. За сильного засмічення щетинного валика, натисніть на засувку лючка на нижній поверхні щітки в бік коліщатка і потягніть лючок нагору, зніміть лючок і вийміть щетинний валик з щітки. Коли щетинний валик витягнутий з корпусу щітки, його можна легко очистити від волосся, що намоталося, і ниток за допомогою гострого ножа або ножиць.
5. Встановлюйте валик на місце в корпус щітки в зворотній послідовності.
6. У разі сильного засмічення деталей щітки та електроприводу зверніться до авторизованого сервісного центру для розбирання та чищення. (Роботи, пов'язані з чищенням деталей пилососа, не входять у гарантійне обслуговування).



ЗБЕРІГАННЯ

1. Переконайтеся, що прилад від'єднано від мережі.
2. Виконайте очищення приладу.
3. Протріть прилад досуха і слідкуйте за тим, щоб прилад зберігався в сухому, прохолодному місці.
4. За тривалого зберігання без використання регулярно перевіряйте стан акумуляторної батареї і заряджайте її в разі потреби. Якщо прилад довго не використовується, рекомендується заряджати АКБ кожні 3 місяці, попередньо повністю розрядивши, для чого необхідно запустити прилад в роботу на максимально можливий час.
5. Електроприлади зберігаються в закритому сухому та чистому приміщенні за температури навколишнього повітря не нижче плюс 5°C і не вище плюс 40°C із відносною вологістю не вище 70% та відсутності у навколишньому середовищі пилу, кислотних та інших пар, що негативно впливають на матеріали електроприладів.

ТРАНСПОРТУВАННЯ

Електроприлади транспортують усіма видами транспорту відповідно до правил перевезення вантажів, що діють на транспорті конкретного виду. Під час перевезення приладу використовуйте оригінальну упаковку.

Транспортування приладів має виключати можливість безпосереднього впливу на них атмосферних опадів і агресивних середовищ.

Увага! Після закінчення строку служби не викидайте прилад разом із побутовими відходами. Передайте його до спеціалізованого пункту для подальшої утилізації. Цим Ви допоможете захистити довкілля

РЕАЛІЗАЦІЯ

Правила реалізації не встановлені.

ВИМОГИ ЩОДО УТИЛІЗАЦІЇ



Увага! Після закінчення терміну експлуатації електроприладу не викидайте його разом із звичайними побутовими відходами, а передайте до офіційного пункту збору на утилізацію. Таким чином, Ви допоможете зберегти довкілля.

Відходи, що утворюються під час утилізації виробів, підлягають обов'язковому збору з подальшою утилізацією в установленому порядку та відповідно до чинних вимог та норм галузевої нормативної документації, у тому числі відповідно до СанПіН 2.1.7.1322-03 «Гігієнічні вимоги до розміщення та знешкодження відходів виробництва споживання».

ТЕХНІЧНІ ХАРАКТЕРИСТИКИ

PVCS 1101 HandStickPRO пиросос побутовий електричний торгової марки POLARIS
Об'єм пилозбірного контейнера: 0,6 л
Джерело живлення: акумуляторна батарея Li-Ion 2500 мАг 25,2 В.
Час зарядки АКБ: за першого використання 8—10 год, потім до 4 год.
Час роботи від АКБ: від 9 до 60 хв, в залежності від обраного режиму та конфігурації
Зарядний пристрій: PAD 1101 HandStickPRO

Характеристики зарядного пристрою:

Вхідна напруга: 100—240 В
Частота: 50/60 Гц
Вихідна напруга: 30 В
Вихідний струм: 0,6 А
Клас захисту II

Примітка: внаслідок постійного процесу внесення змін та покращень між інструкцією та виробом можуть спостерігатися деякі відмінності. Виробник сподівається, що користувач зверне на це увагу.

Режим роботи	Час роботи на повністю зарядженій АКБ (хвилини)*
1 (економічний)	30 - 60
2 (звичайний)	20 – 40
3 (турбо)	7 – 15

НЕСПРАВНОСТІ ТА МЕТОДИ ЇХ УСУНЕННЯ

У цій таблиці перераховані найпоширеніші проблеми, які можуть виникнути під час використання приладу. Залежно від причини несправності, ви почуєте звукові сигнали від 1 до 4-х. Якщо самостійно впоратися з проблемами, що виникли, не вдається, зверніться в центр підтримки споживачів, або до авторизованого сервісного центру.

Виявлення несправності	Причини виникнення	Методи усунення
Прилад не вмикається	АКБ розряджено	Зарядіть АКБ.
Прилад не заряджається	Адаптер не ввімкнений до мережі Адаптер не з комплекту приладу	Під'єднайте адаптер до мережі Перевірте адаптер на належність до цього приладу
Потужність всмоктування недостатня або знижується під час роботи	1. Утворилося засмічення в пилозбірному контейнері, фільтрі або насадці	1. Очистіть пилозбірний контейнер. Очистіть або замініть фільтр. Перевірте та усуньте засмічення у насадці
Електричні розряди під час роботи та налипання пилу на корпус насадки	Статична електрика через низьку вологість повітря в приміщенні	Вживайте заходів для зволоження повітря в приміщенні. Регулярно підносьте насадку до металевих предметів зі зняттям статичних зарядів
Несподіване вимкнення приладу під час роботи	1. Спрацював захисний пристрій через перегрівання двигуна 2. Повний розряд акумулятора	Усуньте можливі причини перегріву (засмічення пилозбірника, фільтра та насадок). Перед повторним увімкненням дайте приладу охолонути протягом не менше 30 хвилин Зарядіть акумуляторну батарею.
Несподівана зупинка електрощітки під час роботи приладу	Електрощітка засмітилася волоссям, нитками, шерстю, та ін. сміттям.	Очистіть щетинний валік електрощітки. За відсутності обертання очищеного валіка зверніться до СЦ.

ІНФОРМАЦІЯ ПРО СЕРТИФІКАЦІЮ

Продукція пройшла процедуру підтвердження відповідності вимогам TP TC 004/2011 «Про безпеку низьковольтного обладнання», а також TP TC 020/2011 «Електромагнітна сумісність технічних засобів» та маркується єдиним знаком обігу продукції на ринку держав-членів Митного Союзу. Інформацію про номер сертифіката/декларації відповідності та термін його дії Ви можете отримати у місці придбання виробу POLARIS або у Уповноваженого представника виробника



Термін служби виробу: 3 роки

Гарантійний термін на інверторний насос: 10 лет

Гарантійний термін на пилосос: 24 місяці з дня покупки

Дата виробництва: вказано на шильдику приладу

До складу виробу входять комплектуючі, схильні до природного зношування та/або мають обмежений термін служби та підлягають плановій відплатній заміні в міру спрацювання їхнього ресурсу.111 На ці комплектуючі Виробник встановлює обмежену гарантію. У цьому товарі такими є: - Акумуляторна батарея – термін гарантії 6 місяців

Виробник: POLARIS CORPORATION LIMITED - ПОЛАРИС КОРПОРЕЙШН ЛІМІТЕД Блок 1801, 18/F, Джубілі Сентр, 46 Глостер Роуд, Ванчай, Гонконг Unit 1801, 18/F, Jubilee Centre, 46 Gloucester Road, Wanchai, Hong Kong, Імпортёр: ТОВ "Континент", Росія, 115419, м.Москва, вулиця Орджонікідзе, буд. 11, будівля 3, поверх 4 приміщення/кімната 13, Тел. +7 (495) 419-12-56 Уповноважений представник виробника в РФ і державах-членах Митного Союзу: ТОВ "Поларіс Інт", Росія, 105005, м.Москва, 2-а Бауманська вул., буд.7, стор.5, кому.26 Телефон єдиної довідкової служби: 8-800-700-11-78 На заводі:

No.1, Сянян Роуд, Сучжоу Нью Дистрикт, Сучжоу, Цзянсу, КІНГКЛІН ЕЛЕКТРИК КО., ЛТД (No.1, Xiangyang Road, Suzhou New District, Suzhou, Jiangsu, KINGCLEAN ELECTRIC CO., LTD), Китай

ГАРАНТІЙНІ ЗОБОВ'ЯЗАННЯ

Виріб: Пилосос побутовий електричний

Модель: PVCS 1101 HandStickPRO

Ця гарантія діє протягом 24 місяців з підтверженої дати придбання виробу та передбачає гарантійне обслуговування виробу відповідно до Закону РФ «Про захист прав споживачів».

- Гарантійні зобов'язання виробника поширюються на всі моделі, що випускаються під торговою маркою «POLARIS» та придбані у уповноважених виробником продавців у країнах, де надається гарантійне обслуговування (незалежно від місця покупки).
- Виріб повинен використовуватися у суворій відповідності з посібником з експлуатації та дотриманням правил та вимог щодо безпеки.
- Ця гарантія не поширюється на недовліки, що виникли після передачі товару споживачеві внаслідок:\

- Хімічного, механічного або іншого впливу, потрапляння сторонніх предметів, рідин, комах та продуктів їхньої життєдіяльності всередину виробу;
 - Неправильної експлуатації, що полягає у використанні виробу не за його прямим призначенням, а також встановлення та експлуатації виробу з порушенням вимог Інструкції з експлуатації та правил техніки безпеки;
 - Використання виробу з метою, для якої воно не призначене;
 - Нормальної експлуатації, а також природного зношування, що не впливають на функціональні властивості: механічні пошкодження зовнішньої або внутрішньої поверхні (вмятини, подряпини, потертості), природні зміни кольору металу, в т.ч. поява райдужних та темних плям, а також - корозії на металі у місцях пошкодження покриття та непокритих ділянках металу;
 - Зношування деталей обробки, насадок та аксесуарів, ламп, батарей, захисних екранів, накопичувачів сміття, ущільнювальних елементів, ременів, шіток та інших деталей з обмеженим терміном використання та деталей, схильних до природного зносу в процесі експлуатації;
 - Ремонту виробу, виготовленого особами або організаціями, що не є авторизованими сервісними центрами*;
 - Ушкодженнь виробу під час транспортування, некоректного його використання, а також у зв'язку з модифікаціями, непередбаченими конструкцією виробу, або самостійним ремонтом.
- Виробник не несе гарантійних зобов'язань, якщо на виробі відсутня паспортна ідентифікаційна табличка, дані в ній стерті або виправлені.
 - Ця гарантія дійсна лише для виробів, що використовуються для особистих побутових потреб, і не поширюється на вироби, що використовуються для комерційних, промислових чи професійних цілей.

Увага! Виробник не несе відповідальності за можливу шкоду, прямо або опосередковано заподіяну виробом POLARIS людям, домашнім тваринам, навколишньому середовищу, або шкоду майну у випадку, якщо це сталося внаслідок недотримання правил або умов експлуатації та встановлення виробу, умисних чи необережних дій споживача або третіх осіб.

З усіх питань, пов'язаних з технічним обслуговуванням, перевіркою якості, гарантійним та післягарантійним ремонтом виробів POLARIS звертайтеся до найближчого Авторизованого сервісного центру POLARIS або до продавця – уповноваженого дилера POLARIS

Гарантійний ремонт виробів POLARIS здійснюють лише авторизовані сервісні центри POLARIS.

*Адреси Авторизованих сервісних центрів на сайті Компанії: www.polar.ru
Для підтвердження дати придбання виробу під час гарантійного ремонту або пред'явлення інших передбачених законом вимог просимо Вас зберігати документи про покупку. Такими документами можуть бути заповнений гарантійний талон POLARIS, касовий чек або квитанція Продавця, інші документи, що підтверджують дату та місце покупки. У разі ненадання документа, що підтверджує дату придбання виробу, термін гарантії обчислюється з дати виготовлення виробу.
Дата виготовлення вказана на паспортній ідентифікаційній табличці, що знаходиться на задній стінці виробу

ELECTRIC BRUSH



30

МАЗМҰНЫ

Жалпы ақпарат	31
Аспаптың қауіпсіздігі бойынша жалпы нұсқаулар	31
Осы аспап қауіпсіздігі бойынша арнайы нұсқаулар	33
Пайдалану аясы	34
Жиынтықтама	34
Аспап сипаттамасы	35
Аспапты ашу және пайдалануға дайындау	36
Пайдалану	36
АКБ зарядтау	38
Тазалау және күтім	39
Сақтау	41
Тасымалдау	41
Өткізу	41
Кәдеге жарату бойынша талаптар	42
Техникалық сипаттамалары	42
Ақаулықтар және оларды жою әдістері	42
Сертификаттау туралы ақпарат	43
Кепілдікті міндеттемелер	43

до **60 минут**
РАБОТЫ НА ОДНОЙ
ПОДЗАРЯДКЕ

ВРЕМЯ ЗАРЯДКИ
АККУМУЛЯТОРА
до **4 ЧАСОВ**

Құрметті сатып алушы!

Сізге **POLARIS** сауда маркасының өнімін таңдағаныңыз үшін алғысымызды білдіреміз. Біздің өнімдеріміз сапа, функционалдылық пен дизайнның жоғары талаптарына сәйкес әзірленген. Сіз біздің фирмамыздың жаңа өнімін сатып алғаныңызға риза болатыңызға сенімдіміз.

Аспапты пайдалануды бастар алдында Сіздің қауіпсіздігіңізге қатысты маңызды ақпараты бар осы нұсқаулықты, сондай-ақ құралды дұрыс пайдалану және оны күту жөніндегі ұсыныстарды мұқият және толықтай оқып шығыңыз.

Нұсқаулықты кепілдік талонымен, кассалық чекпен, мүмкіндігінше, картон қораппен және орауыш материалмен бірге сақтап қойыңыз.

25,5 CM

ЖАЛПЫ АҚПАРАТ

Пайдалану жөніндегі осы нұсқаулық тұрмыстық шаңсорғыштың, **PVCS 1101 HandStickPRO POLARIS** (бұдан әрі мәтін бойынша – шаңсорғыш, аспап) техникалық деректерімен, құрылысымен, пайдалану және сақтау ережелерімен танысуға арналған.

ҚАУІПСІЗДІК БОЙЫНША ЖАЛПЫ НҰСҚАУЛАР

- Аспаптың пайдаланылуы («Тұтынушылардың электр қондырғыларын техникалық пайдалану ережелеріне») сәйкес жүргізілуі керек.
- Аспап тек қана тұрмыста пайдалануға арналған. Құралды коммерциялық мақсатта ұзақ уақыт пайдалану оның шамадан тыс жүктелуіне әкелуі мүмкін, соның нәтижесінде ол зақымдануы мүмкін немесе адамдардың денсаулығына зиян келтіруі мүмкін.
- Аспап тек қана пайдаланушының осы нұсқаулығына сәйкес мақсаты бойынша пайдаланылуы керек.
- Аспапты іске қосар әр кезде оны қарап тексеріп шығыңыз. Аспап немесе желілік баусымда зақымданулар бар болғанда аспапты ешбір жағдайда розеткаға қоспаңыз.
- Аспап құлағаннан кейін, зақымданудың көзге көрінетін белгілері бар болса, оны пайдаланбау керек. Аспапты пайдаланар алдында ол білікті маманмен тексерілуі керек.
- Егер сіз аспаптың жұмысқа жарамдылығына сенімді болмасаңыз, оны пайдаланбаңыз.
- Осы аспап денелік, жүйкелік немесе психикалық ауытқулары немесе тәжірибе мен білімнің жеткіліксіздігі бар адамдардың (балаларды қоса алғанда) пайдалануына арналмаған, мұндай адамдарға қадағалау жүзеге асырылатын немесе олардың қауіпсіздігіне жауап беретін адамның осы құралды пайдалануына қатысты оларға нұсқау беретін жағдайларды қоспағанда. Балалардың құралмен ойнауына жол бермеу мақсатында қадағалауды жүзеге асыру қажет.

- Аспапты және адаптерді қараусыз қалдырмаңыз. Оларды балалардың қолы жетпейтін жерде сақтаңыз.
- Аспапты ваннаға, шұңғылшаға немесе сумен толтырылған басқа да ыдыстарға жақын жерде, сондай-ақ ылғалдылығы жоғары үй-жайларда пайдаланбаңыз.
- Аспапты үй-жайлардан тыс пайдаланбаңыз. Аспапты ыстықтан, тұра күн сәулелерінен, үшкір бұрыштарға соғылуынан, ылғалдан (ешбір жағдайда аспапты суға немесе басқа сұйықтыққа батырмаңыз) сақтаңыз. Қуат адаптерін желіге дымқыл қолмен қоспаңыз (оған қол тигізбеңіз).
- Аккумуляторды (АКБ) зарядтау үшін осы модельдің шаңсорғыш жиынтығына кіретін зарядтау құрылғысын (адаптерді) ғана пайдаланыңыз. Бұл адаптерді басқа мақсаттарда пайдаланбаңыз.
- Адаптер мен қуат баусымы зақымданса, еш жағдайда адаптерді розеткаға қоспаңыз. Адаптерді ауыстыру (жөндеу) қажет болса, авторизацияланған сервжүгініңіз.



Назар аударыңыз! Адаптерді бөлшектемеңіз!

- Аккумулятордың зарядталуын ол толық зарядталғанға дейін жүргізбеңіз.



- Аккумуляторды зарядтау үшін ең алдымен адаптердің айырын шаңсорғыштың тиісті ұяшығына, содан кейін адаптердің айырын розеткаға енгізіңіз. Аккумулятор зарядталғаннан кейін адаптерді желіге қосылған күйде қалдырмаңыз.
- Адаптерді тек айнымалы ток көзіне (~) қосыңыз. Қосар алдында адаптер желіде қолданылатын кернеуге арналған екеніне көз жеткізіңіз.
- Адаптерді желіге қосар алдында оның істікшесі аспаптың тиісті ұяшығына қондырылғанына көз жеткізіңіз.
- **Кез келген қате қосу Сізді кепілді қызмет көрсету құқығынан айырады.**
- Аккумулятор зарядталуы аяқталғаннан кейін адаптерді желіден және құралдағы зарядтау ұяшығынан ажыратыңыз.
- Адаптерді, қуат баусымынан ұстап, тасымалдауға болмайды. Сондай-ақ, адаптерді, оның қуат баусымынан ұстап, желіден ажыратуға тыйым салынады. Адаптерді желіден ажыратқанда, ток өткізгіш істіктерге қол тигізбей, адаптердің корпусынан ұстаңыз.
- Аспапқа берілетін кепілдіктің сақталуы үшін және техникалық мәселелерге жол бермеу үшін аспапты өздігіңізден бөлшектеуге және жөндеуге тырыспаңыз. Жөндеу тек қана сервистік орталығының білікті мамандарымен жүргізілуі тиіс.
- Аспапты жөндеу үшін тек түпнұсқа қосалқы бөлшектер пайдаланылуы мүмкін.

ОСЫ АСПАП ҚАУІПСІЗДІГІ БОЙЫНША АРНАЙЫ НҰСҚАУЛАР



Назар аударыңыз!

Кез келген сипаттағы ақаулықтар пайда болғанда POLARIS Авторизацияланған сервистік орталығына хабарласыңыз.

- Аспаптың жұмысы кезінде оны қыздыру және басқа да электр аспаптарынан алыс орналастырыңыз.
- Шаңсорғыш жұмыс істегенде тазаланатын бөлменің еденіне жұмыс істеп тұрған жылыту құралдарын, олардың қуат алу сымдарын және басқа да жылу көздерін орналастырмаңыз.
- Осы Нұсқаулыққа сәйкес тиісті түрде қызмет көрсетілген шаң жинағыш контейнерсіз және сүзгісіз шаңсорғышты пайдалануға тыйым салынады.
- Шаңсорғышты тік күйінде жұмыстағы үзілістерде сүйеп қоймаңыз, бұл оның құлауына және корпустың пластик бөлшектерінің зақымдалуына әкелуі мүмкін. Құралды жұмыстағы қысқа үзілістер кезінде де үнемі қабырғалық бекіткішке орнатыңыз.
- Шаңсорғышты тазалау үшін қажақ заттарды және органикалық еріткіштерді пайдаланбаңыз.



Шаңсорғышты тазарту үшін химиялық еріткіштерді пайдаланбаңыз
3

Адамдар мен үй жануарларын шаңсорғышпен өңдемеңіз

Жұмыс кезінде еденнен сымдарды, кәбілдерді, жұмыс істеп тұрған қыздырғыштарды жинап қойыңыз

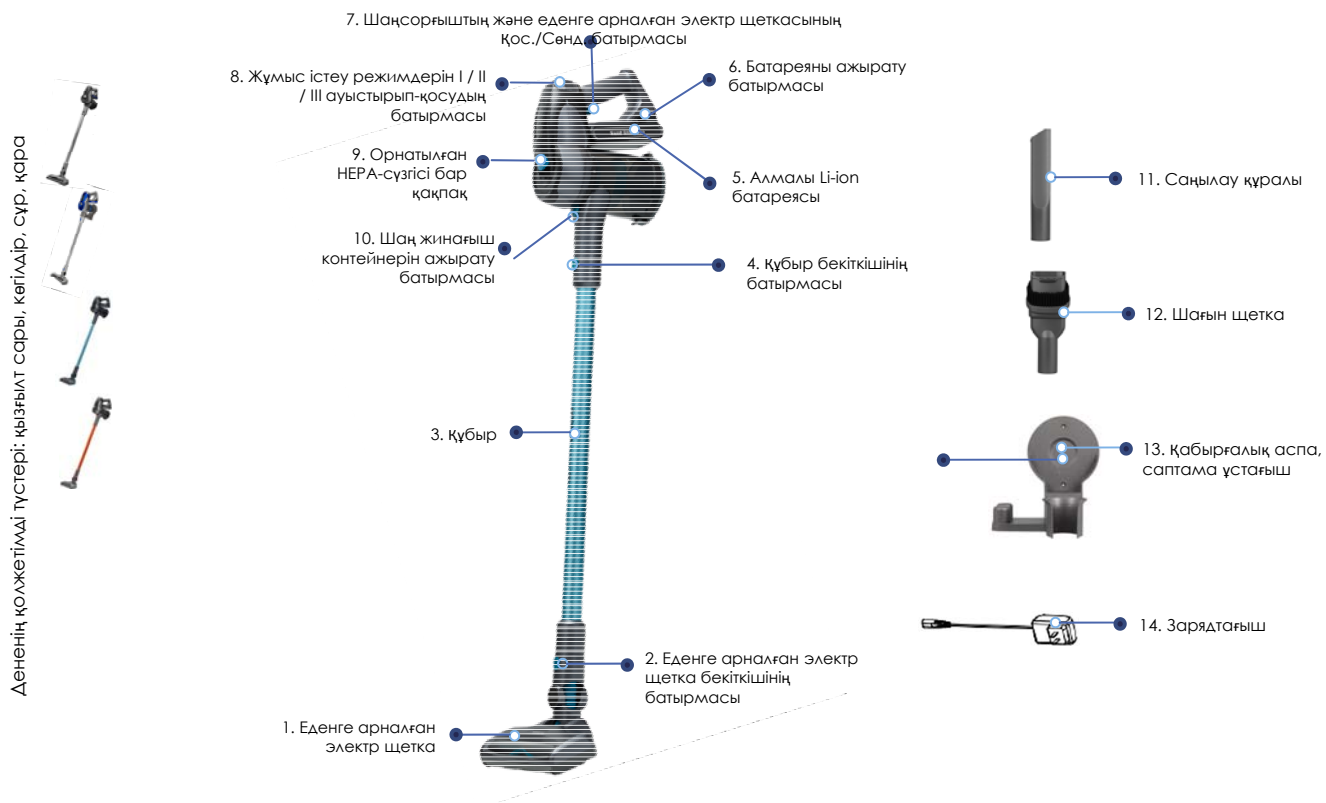
Шаңсорғышты тік күйінде сүйелген түрде қалдырмаңыз – ол құлап кетуі мүмкін!

- Шаңсорғышпен келесі заттар мен материалдарды жинамаңыз:
 - ыстық заттар: күл, шоқтар, тұқылдар және басқ.;
 - өткір заттар: сынған шыны, инелер, кеңселік жапсырма шегелер, қыстырғыштар және басқ.;
 - принтерлерде немесе көшіру машиналарында қолданылатын бояғыш, өйткені ол электр өткізгіш қоспа болып табылады және сүзгіден толығымен жойылмайды;
 - улы, жарылыс қауіпті және құйдіргіш заттарды;
 - асбест немесе асбест шаңы, сондай-ақ құрылыс қоқысы мен қалдықтары.
 - құрылыс гипсо-цемент-әк тозаңы.
 - ылғалды шаңды және ласты;
 - ірі жапырақты фрагменттер
 - су және басқа да сұйықтықтар.
- Адамдар мен үй жануарларын шаңсорғышпен өңдемеңіз
- Тек қана өндіруші ұсынған аксессуарлар мен қосалқы бөлшектерді пайдаланыңыз.
- Жұмыс кезінде шаңсорғыштың ауа шығару тесігін жабуға жол берілмейді.
- Аспап тек түпнұсқа АКБ және жиынтықта жеткізілетін зарядтау құрылғысымен жұмыс істеуге арналған. қуат көзі мен зарядтау үшін бөгде құрылғыларды пайдалануға тыйым салынады. Бұл құралдың зақымдануын тудыруы мүмкін.
- Әрбір қолданғаннан кейін аспапты және шаң жинағыш контейнер мен сүзгіні тазалап отырыңыз.
- Егер аспап ұзақ пайдаланылмаса, АКБ зарядтауды әрбір 3 ай сайын алдын ала толық разрядтап жүргізу ұсынылады, ол үшін аспапты барынша мүмкін болатын ұзаққа іске қосу қажет.

АСПАП СИПАТТАМАСЫ

35

Аспап кафель, паркет, линолеум сияқты беттерді құрғақтай тазалауға, сондай-ақ қысқа түкті кілемдерді және жиһаз тысын құрғақ шаң мен ұсақ құрғақ қоқыстарды сору жолымен тазалауға арналған.



АСПАПТЫ АШУ ЖӘНЕ ПАЙДАЛАНУҒА ДАЙЫНДАУ

- Қорапты ашып, құралды абайлап шығарып алыңыз, оны бүкіл орауыш материалдардан босатыңыз.
- Аспап корпусынан барлық жарнамалық жапсырмаларды шешіп алыңыз.
- Жеткізілім жиынтығын тексеріңіз («Жиынтықтылау» бөлімін қараңыз).
- Барлық аксессуарлар мен адаптерді алып шығарыңыз.
- Аспаптың барлық жиынтықтауыштары зақымданбағанына көз жеткізіңіз.

Шаңсорғышты жинау:



Назар аударыңыз! Шаңсорғыш тораптары пластиктен жасалған және бір-біріне жете қиюластырылған. Бекітікіштер мен отырғызу орындарының зақымдануын болдырмау үшін құрастыру кезінде күш салмаңыз. Бөлшектер қисаясыз отырғызу орындарына орналасуын және бекітікіштермен сенімді бекітілуін қадағалаңыз.

- Батареяны**, суретте көрсетілгендей, бағыттауыштармен сыртылағ дейін, **орнатыңыз** (егер ол шешілген болса) (1-сур.)
- Еденді тазалау үшін:**
 - Құбырдың тесігіне еденге арналған электрлік ысқыштың қысқа құбырын контактілік қадау ұяшыққа салынатында етіп салыңыз да, шертпекке дейін қысыңыз
 - Құбырды соратын келте құбырмен жалғасытырыңыз
- Аксессуарлар жинағын пайдалану**
 - Аксессуарларды тікелей шаңсорғыштың сорғыш келте құбырына немесе сорғыш келте құбырына орнатылған түтікке тікелей орнатыңыз.



Батареяны шертпекке дейін бағыттауышар бойынша орнатыңыз.

Келтеқұбырды құбырдың тесігіне шыртп естілгенше енгізіңіз

Құбырды соратын келтеқұбырмен жалғасытырыңыз

Аксессуарларды пайдалануы

ПАЙДАЛАНУ

Едендер мен кілем жабындарын тазалау

- Батарея зарядталғанына, адаптер желіден сөндірілгеніне және құралдан ажыратылғанына, сүзгі мен шаң жинағыш тиісті түрде шаңнан тазартылғанына көз жеткізіңіз («ТАЗАЛАУ ЖӘНЕ КҮТІМ» бөлімін қар.).



Назар аударыңыз! Филтрі мен шаң жинағышы шаңға толы шаңсорғышты пайдаланбаңыз, бұл шаң сорғыштың істен шығуына әкелуі мүмкін.

- Қажет болғанда, алдыңғы бөлімнен 1-2 немесе 1-3 тармақтарды орындаңыз.
- Аспапты іске қосу үшін қосу/сөндіру батырмасын басыңыз (АСПАПТЫҢ СИПАТТАМАСЫ қар.).
- Құралдың үш жұмыс режимі бар:
 - (сорудың төмен жылдамдығы мен қуаттылығы, жұмыс істеудің максималды уақыты);
 - (сорудың орташа жылдамдығы мен қуаттылығы, жұмыс істеудің орташа уақыты, режим әдепкі қалпы бойынша аспап іске қосылғанда іске қосылады);
 - (сорудың жоғары жылдамдығы мен қуаттылығы).
- Батарея зарядын үнемдеу үшін I режимді пайдалану ұсынылады. Тазалау тиімділігі жеткіліксіз болған кезде (қатты ластанған жағдайда) келесі режимді таңдаған дұрыс.
- Электр щетка айналмалы қылшықты білікше көмегімен еденнен және кілемді жабындардан тұрмыстық шаңды жинауға арналған. Оның конструкциясы ұзын шашпен, жүнмен, жіптермен және т. б. ластануға аса сезімтал. Қоқыс пайда болған жағдайда, шаңсорғышты пайдалануды дереу тоқтатыңыз және қыл білікшесін тазалау шараларын қолданыңыз («ТАЗАЛАУ ЖӘНЕ КҮТҮ» бөлімін қараңыз).



Аспап батареясы зарядталғанына көз жеткізіңіз

Аспапты іске қосу үшін Қос./Сөнд. батырмасын басыңыз.

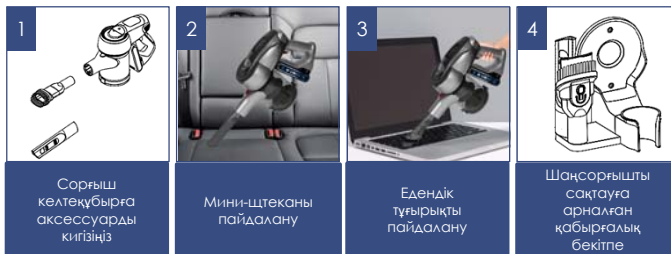
Батырмаға 7 басу арқылы режимдерді ауыстырып-қосыңыз.

Назар аударыңыз! Электрщетканың құрылымы тығыздалып қалуға сезімтал!

- Аспапты сөндіру үшін қосу/сөндіру батырмасын қайталап басыңыз.

Жиһазды тазалау

- Батареяның қуатталғанына, адаптердің желіден өшкеніне және құралдан ажыратылғанына, фильтр мен шаң жинағыштың сәйкес түрде шаңнан тазартылғанына көз жеткізіңіз ("ТАЗАЛАУ ЖӘНЕ КҮПІМ" бөлімін қараңыз). Фильтрі мен шаң жинағышы шаңға толы шаңсорғышты пайдаланбаңыз, бұл шаң сорғыштың істен шығуына әкелуі мүмкін.
- Сорғыш келте құбырға қосымша аксессуарды кигізіңіз.
- Мини-щетка жиһаз қаптауын тазалауға, ал саңылаулық қондырма – жетуі қиын жерлерді жинауға жарамды.
- Аспапты іске қосу үшін қосу/сөндіру батырмасын басыңыз.
- Қажет болған жағдайда режимді өзгертіңіз (сипаттамасын алдыңғы бөлімде қараңыз).
- Аспапты сөндіру үшін қосу/сөндіру батырмасын қайталап басыңыз.
- Құралдың жұмысы уақытында мотор өздігінен тоқтаған жағдайда аккумуляторлық батареяны (АКБ) зарядтауды жүргізіңіз және фильтр мен шаң жинағышты тазалаңыз.
- Қосымша қондырмаларды қабырғаға бекітетін арнайы бөлікте сақтауға болады. Бұл үшін бекітпені қабырғаға 3-суретте көрсетілгендей бекіту керек.
- Қосымша аксессуарлар арнайы тіреулерге кіргізіледі. Сонымен қатар шаңсорғышты еденде тігінен сақтау үшін едендік тұғырықты пайдалануға болады (3-сур.)



АКБ ЗАРЯДТАУ



Назар аударыңыз!

Жиһазтағы батарея разрядталған болуы мүмкін. Бірінші қолдану алдында батареялардың қуатын бітіріп, сосын толықтай қуаттандырыңыз.



5°C-ден төмен және 40°C-ден жоғары температурада батареяның зарядталуын жүргізбеңіз және батареяны сақтамаңыз.

Аспаптың адаптерін желіге қосар алдында оның техникалық сипаттамалары желі параметрлеріне сәйкес келетінін тексеріңіз («Техникалық сипаттамалар» бөлімін қар.).

Бірінші пайдаланар алдында аккумулятор зарядталуы 8-10 сағат құрауы мүмкін.

Бұдан әрі толық зарядтау үшін 4 сағат жеткілікті болады.

АКБ-ны аспап оның жақында разрядталатыны туралы белгі бергенде ғана (батарея корпусындағы заряд индикаторының қызыл түспен жарқырауы) зарядтау ұсынылады. Батарея толық зарядталмағанша оның зарядталу процесін тоқтатпау қажет. Бұл АКБ қызмет мерзімін ұзартуға мүмкіндік береді.

Аккумуляторды қуаттандыру құралдың жинағына кіретін адаптер көмегімен ғана жүргізіледі.

Зарядтау алдында аккумулятор аспапқа орнатылған немесе аспаптан шешіп алынған болуы мүмкін 7-сурет

1. Адаптер істікшесін батареядағы ұяшыққа кіргізіңіз
2. Адаптерді желіге қосыңыз. АКБ зарядының индикаторында қызыл сигнал жанады, ол басталу туралы белгі береді АКБ толық зарядталғанда индикатор жасыл түспен жарқырайтын болады.
3. Батареяны шаңсорғыштан жеке зарядтауға болады.



НАЗАР АУДАРЫҢЫЗ! Адаптер зарядталу кезінде жылып кетуі мүмкін, бұл қалыпты.



Зарядтаудың қосылған адаптерімен құрал қосылмайды.

АКБ АУЫСТЫРУ

Шаңсорғыштың осы моделінде алмалы аккумуляторлық батарея қолданылады.

Батареяны шешіп алу қажет болғанда сөніп тұрған аспапта батареяны ажырату батырмасына басыңыз және, оны бағыттауыштар бойымен жоғары қарай жылжытып, алып шығыңыз.

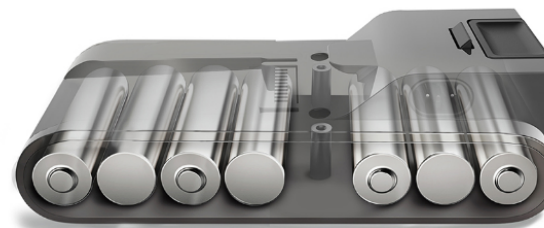
⚠ Назар аударыңыз: аспап жұмыс істеп тұрған кезде немесе зарядтау кезінде батареяны шешуге/орнатуға тыйым салынады!

Батареяның сыйымдылығы мен аспаптың үздіксіз жұмыс уақыты уақыт өте келе төмендейді, бұл қалыпты.

Диагностикалау немесе батареяны ауыстыру қажет болған жағдайда POLARIS авторизацияланған сервистік орталықтарына жүгініңіз (сервистік орталықтардың мекен-жайларының тізімі жеткізу жиынтығына кіреді, сондай-ақ www.polaris.ru сайтында қолжетімді)

<p>1</p>	<p>2</p>	<p>3</p>	<p>4</p>
<p>Бірінші пайдаланар алдында батареяны толық разрядтаңыз және содан кейін толығымен зарядтаңыз</p>	<p>Адаптерді желіге қосар алдында тех. сипаттамалар сәйкес келетінін тексеріңіз</p>	<p>Бірінші зарядтау 8 – 10 сағат құрауы мүмкін. Бұдан әрі шамамен 4 сағат</p>	<p>Аспап жақында разрядталуы туралы белгі берсе (қызыл индикатор), АКБ-ны зарядтау қажет</p>

<p>5</p> <p>Зарядка на приборе</p>	<p>6</p> <p>Аспаптан шешіп алынған АКБ-ны зарядтау</p>	<p>7</p>
<p>Аккумуляторды зарядтау жиынтықтағы адаптердің көмегімен жүргізіледі</p>	<p>Батарея толық зарядталмағанша оның зарядталу процесін тоқтатпаңыз</p>	<p>АКБ толық зарядталуы - индикатор жасыл түспен жарқырайды</p>



ТАЗАЛУ ЖӘНЕ КҮТІМ ЖАСАУ

1. Аспапты сөндіріңіз, желіден ажыратыңыз және құралдан адаптерді ажыратыңыз, егер ол қосылған болса.
2. Аспапты және зарядтау құрылғысын суға немесе басқа сұйықтықтарға батырмаңыз.
3. Құралды тазалау үшін қазақ материалдарды және органикалық еріткіштерді пайдаланбаңыз.
4. Аспаптың металл бөліктерін таза құрғақ маталы сулықпен сүртіп алып отырыңыз
5. Аспаптың пластикалық бөліктерін дымқыл сығылған мата майлықпен сүртіп алып отырыңыз. Су тамшылары болмауы тиіс.
6. Аспапты құрғақ салқын жерде сақтаңыз.



ШАҢ ЖИНАЙТЫН КОНТЕЙНЕРДІ ТАЗARTY

Шаң жинағыш контейнерді және сүзгіні тазалауды шаңсорғышты әрбір пайдаланғаннан кейін жүргізу қажет.

Фильтрлері шаңға толы шаңсорғышты пайдаланбаңыз, бұл мотордың істен шығуына әкелуі мүмкін.

1. Аспапты сөндіріңіз Адаптер желіден және аспаптан ажыратылған болуы керек.
2. Шаңсорғыштың электр щеткасы бекіткішінің түймешігін басыңыз. Щетканы құбырдан ажыратыңыз. Аксессуарлар бекіткіші батырмасын басыңыз. Құбырды соратын келте құбырдан ажыратыңыз.
3. Тұтқасынан алып, шаңсорғышты қоқыс бачогының үстінен ұстап, шаң жинағыш контейнердің қақпақшасын ашу және шаң мен қоқсты төгу үшін, шаң жинағыш түбінің ысырмасын босатыңыз Қақпақты жабыңыз.
4. Шаңсорғышты тұтқасынан шаң жинайтын контейнерін төмен қаратып ұстаңыз. Шаң жинағыш контейнердің бекіткішінің пернесін басыңыз, контейнерді сағат тілі бағытымен аздаған бұрышқа бұраңыз және оны шаңсорғыштан төмен қарай абайлап ажыратыңыз.
5. Жоғары тартыңыз және HEPA-сүзгісі бар қақпақты шешіп алыңыз.



Циклонды сүзгінің торын шешіп алу үшін оны сағат тілі бағытымен азғантай бұрышқа бұраңыз. Содан кейін, төмен қарай тартып, қайталама циклонды жүйенің түтікшесін тазалау және жуу үшін шешіп алыңыз.

HEPA сүзгіні қақпақтан ажырату үшін жиналған HEPA сүзгіні бағытқа бұраңыз. Осылайша HEPA сүзгіні тазалау немесе жуу оңай болады. HEPA-фильтрді тегіс металл емес жазықтықта төменгі бүйірінен сәл соға отырып, ішкі қуысынан шаңды сілкіңіз.

Сүзгіні ағынды суық судың әлсіз ағынымен жуғыш құралдарды пайдаланусыз мұқият жуып-шайыңыз және бөлме температурасында кептіріңіз.

HEPA сүзгінің ішкі қуысына ерекше назар аударыңыз. Циклонды сүзгінің пластмасса корпусын жуу үшін жұмсақ қылтанды қылшықты (жиынтыққа кірмейді) пайдалануға жол беріледі, жуғыш құрамдарды пайдалануға жол берілмейді.

Фильтрлеуші жүйе мен HEPA-фильтрдің элементтерін мұқият қараңыз. Зақымдану, ажырау немесе деформация болған кезде зақымданған элементтерді ауыстырыңыз.



Назар аударыңыз: Ылғалды сүзгісі бар, сонымен қатар сүзгісі зақымданған немесе сүзгісі жоқ шаңсорғышты пайдалануға тыйым салынады.

Тазаланғаннан кейін немесе жуу мен кептіргеннен кейін сүзгілейтін жүйені кері тәртіппен жинаңыз.

6. HEPA сүзгіні жинау үшін дәл сол әрекеттерді кері ретілікте пайдаланыңыз.



Назар аударыңыз! Бекітуші ойықтар мен сүзгілейтін элементті зақымдамау үшін сүзгіні орнату кезінде күш салуға жол бермеңіз. Сүзгіні бөлікке кері орнатыңыз



Ескерту: әрбір тазалаудан кейін жоғарыда көрсетілген тәсілмен HEPA сүзгіге тазалауды жүргізу қажет. Қажет болған жағдайда фильтрді жаңасына ауыстырыңыз (фильтрге тапсырыс беру авторландырылған сервистік орталық арқылы іске асады)



HEPA сүзгіні жоғары қарай тартып, циклонды сүзгіден абайлап ажыратыңыз

Сүзгіні қақпақтан ажыратыңыз

Жуғыш құралдарды пайдаланбай, судың әлсіз ағынының астында мұқият жуып-шайыңыз

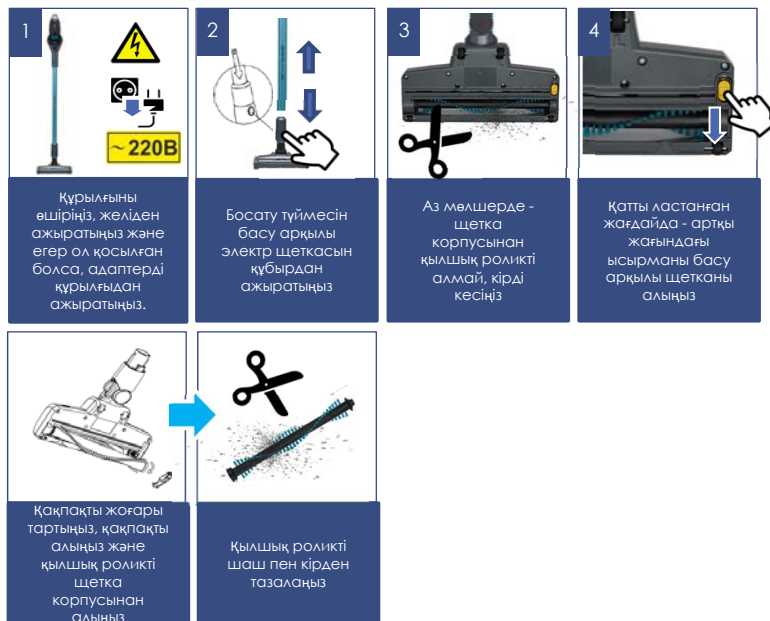
Бөлме температурасында тиісінше кептіріңіз

ЭЛЕКТР ЩЕТКАНЫ ТАЗАЛАУ

Әрбір тазалаудан кейін жүргізіледі. Қылтанды білікшенің қатты ластануна жол бермеңіз.

1. Аспапты сөндіріңіз. Адаптер желіден ажыратылған және аспаптан ажыратылған болуы тиіс.
2. Бекіткіш батырмасына басып, электр щетканы құбырдан ажыратыңыз.
3. Қылтанды білікшеге оралған шаш пен жіптердің мөлшері аз болса, оларды щетканың корпусынан, қылтанды білікшені шешпей, пышақпен кесуге болады. Бұл үшін өткір пышақты қылшық қатарлары арасына кесетін жиегін білікшеден сыртқа қарай орналастырыңыз және, білікше бойымен қозғалып, оралған шаш пен жіптерді кесіңіз. Осыдан кейін шаш кесінділері щетка корпусынан сыртқа оңай шығарылады, ыңғайлылық үшін қылшықты білікше айналу өсінің айналасында қолмен бұруға жол беріледі.

- Кылтанды білікше қатты бітеліп қалғанда щетканың төменгі бетіндегі люк ысырмасына дөңгелекше жағына басыңыз және люкты жоғары қарай тартыңыз, люкты шешіп алыңыз және қылтанды білікшені зетка корпусынан алып шығыңыз. Қыл білікше щетканың корпусынан алынған кезде, оны өткір пышақпен немесе қайшымен оралған шаштан және жіптерден оңай тазартуға болады.
- Білікшені щетканың корпусына орнына орнатуды кері реттілікпен жүргізіңіз.
- Щетка мен электр жетегінің бөлшектері қатты ластанған жағдайда бөлшектеу және тазалау үшін авторландырылған сервистік орталыққа жүгініңіз. (Шаңсорғыш бөлшектерін тазалаумен байланысты жұмыстар кепілдік қызмет көрсетуге кірмейді).



САҚТАУ

- Аспап желіден ажыратылғанына көз жеткізіңіз.
- Аспапқа тазалау жүргізіңіз.
- Құралды құрғатып сүртіңіз және құралдың құрғақ, салқын жерде сақталуын қадағалаңыз.
- Ұзақ уақыт бойы пайдаланбай сақтағанда, аккумулятор батареясының жағдайын тұрақты тексеріп, қажет болған жағдайда оның зарядталуын жүргізіңіз. Егер аспап ұзақ пайдаланылмаса, АКБ зарядтауды әрбір 3 ай сайын алдын ала толық разрядтап жүргізу ұсынылады, ол үшін аспапты барынша мүмкін болатын уақытқа іске қосу қажет.
- Электр аспаптары жабық құрғақ және таза үй-жайда қоршаған ауаның температурасы плюс 5°C төмен емес және плюс 40°C жоғары емес салыстырмалы ылғалдылығы 70% жоғары емес және қоршаған ортада электр аспаптарының материалдарына теріс әсер ететін шаң, қышқыл және басқа да булар болмаған кезде сақталады.

ТАСЫМАЛДАУ

Электр аспаптарды нақты түрдегі көлікте қолданылатын жүктерді тасымалдау ережелеріне сәйкес көліктің барлық түрлерімен тасымалдайды. Аспапты тасымалдағанда зауыттық түпнұсқа ораманы пайдаланыңыз.

Аспаптардың тасымалдануы оларға атмосфералық жауын-шашын мен жегі орталардың тікелей әсер ету мүмкіндігін болдырмауы керек.

Назар аударыңыз! Қызмет мерзімі аяқталғаннан кейін құралды тұрмыстық қалдықтармен бірге шығарып тастамаңыз. Оны одан әрі кәдеге жаратуға арналған мамандырылған пунктке тапсырыңыз. Сіз осымен қоршаған ортаны қорғауға көмектесе аласыз.

ӨТКІЗУ

Өткізу ережелері белгіленбеген.

КӘДЕГЕ ЖАРАТУ БОЙЫНША ТАЛАПТАР



Назар аударыңыз! Электр құралының пайдалану мерзімі аяқталғаннан кейін оны әдеттегі тұрмыстық қалдықтармен бірге тастамай, ресми жинау пунктіне кәдеге жаратуға жіберіңіз. Осылайша, Сіз қоршаған ортаны сақтауға көмектесесіз.

Бұйымдарды кәдеге жарату кезінде пайда болатын қалдықтар белгіленген тәртіппен және салалық нормативтік құжаттаманың қолданыстағы талаптары мен нормаларына сәйкес, соның ішінде СанЕЖН 2.1.7.1322-03 «Өндіріс және тұтыну қалдықтарын орналастыруға және залалсыздандыруға қойылатын гигиеналық талаптарға» сәйкес кейінгіде кәдеге жаратумен міндетті түрде жинауға жатады.

ТЕХНИКАЛЫҚ СИПАТТАМАЛАРЫ

PVCS 1101 HandStickPRO POLARIS сауда маркасының тұрмыстық электр шаңсорғышы

Шаң жинағыш контейнердің көлемі: 0,6 л

Қуат көзі: аккумуляторлық батарея Li-Ion 2500 мАсағ 25,2 В

АКБ зарядтау уақыты: алғашқы пайдаланғанда 8-10 сағ, содан кейін 4 сағ. дейін.

АКБ-дан жұмыс істеу уақыты: 9-дан 60 мин дейін, таңдалған режим мен конфигурацияға байланысты

Зарядтау құрылғысы: PAD 1101 HandStickPRO

Зарядтау құрылғысы сипаттамалары:

Кіріс кернеуі: 100-240 В

Жиілігі: 50-60 Гц

Шығыс кернеуі: 30 В

Шығыс ток: 0,6 А

Қорғаныс класы II

Ескерту: өзгерістер мен жақсартуларды енгізудің үздіксіз процесінің салдарынан нұсқаулық пен өнім арасында кейбір айырмашылықтар байқалуы мүмкін. Өндіруші пайдаланушы осыған назар аударарды деп үміттенеді.

Жұмыс істеу режимі	Толық зарядталған АКБ-дан жұмыс істеу уақыты (минуттар)*
1 (үнөмді)	30 - 60
2 (қалыпты)	20 – 40
3 (турбо)	7 – 15

АҚАУЛЫҚТАР ЖӘНЕ ОЛАРДЫ ЖОЮ ӘДІСТЕРІ

Бұл кестеде аспапты пайдалану кезінде туындауы мүмкін болатын ең көп таралған мәселелер атап шығылған. Ақаулықтың себебіне байланысты сіз 1-ден 4 дейін дыбыстық сигнал еститін боласыз. Егер туындаған мәселелерді өз бетінше шешу мүмкін болмаса, тұтынушыларды қолдау орталығына немесе авторизацияланған сервис орталығына жүгініңіз.

Ақаулықтың көрінуі	Пайда болу себептері	Жою әдістері
Аспап іске қосылмайды	АКБ разрядталған	АКБ зарядталуын жүргізіңіз.
Аспап зарядталмайды	Адаптер желіге қосылмаған Адаптер құралдың жиынтығынан емес	Адаптерді желіге қосыңыз Адаптердің осы құралға тиесілі екенін тексеріңіз
Сору қуаты жеткіліксіз немесе жұмыс кезінде төмендейді	1. Шаң жинағыш контейнерде, сүзгіште немесе саптамда бітеліп қалу пайда болды	1. Шаң жинағыш контейнерді тазалаңыз. Сүзгіні тазалаңыз немесе ауыстырыңыз. Қондырмадағы бітеліп қалуды тексеріңіз және жойыңыз
Жұмыс кезіндегі электр разрядтары және саптамда корпусына шаңның жабысып қалуы	Үй-жайдағы ауаның төмен ылғалдылығына байланысты статикалық электр	Үй-жайдағы ауаны ылғалдандыру шараларын қолданыңыз. Статикалық зарядтарды арылту үшін металл заттарға саптаманы үнемі жақындатып ұстаңыз
Жұмыс кезінде аспаптың күтпеген жерде сөніп қалуы	1. Мотордың қызып кетуінен қорғаныс құрылғы іске қосылды 2. Аккумулятордың толық разрядталуы	Қызудың ықтимал себептерін жойыңыз (шаң жинағыштың, сүзгінің және қондырмалардың ластануы). Қайталап қосар алдында аспапқа салқындауы үшін 30 минуттан кем емес уақыт беріңіз Аккумуляторлық батареяның зарядталуын жүргізіңіз.
Аспаптың жұмысы кезінде электр щеткасының күтпеген тоқтап қалуы	Электр щеткасы шаш, жіп, жүн және т. б. қоқыспен көмкерілген.	Электр щеткасының қыл білікшесін тазалаңыз. Тазартылған білікше айналмай қалған кезде СО-ға жүгініңіз.

СЕРТИФИКАТТАУ ТУРАЛЫ АҚПАРАТ

Бұйым КО ТР 004/2011 «Төмен вольтты құралдардың қауіпсіздігі туралы», КО ТР 020/2011 «Техникалық құралдардың электромагниттік үйлесімдігі талаптардың сәйкестігіне растау процедурасынан өткен және Кедендік Одақтың мүше мемлекеттері нарығында бұйымдарды ұстаудың бірыңғай белгісімен таңбалананды. Сәйкестік сертификатының/декларациясының нөмірі және оның қолданылу мерзімі туралы ақпаратты Сіз POLARIS бұйымын сатып алған жерде немесе өндірушінің Уәкілетті өкілінен ала аласыз



Бұйымның қызмет ету мерзімі: 3 жыл
 Инверторлық сорапқа кепілдік мерзімі: 10 жыл
 Шаңсорғышқа кепілдік мерзімі: Сатып алған күннен бастап 24 ай
 Өндірілген күні: аспаптың нәлінде көрсетілген

Бұйым құрамына табиғи тозуға бейім және/немесе шектеулі қызмет ету мерзімі бар және олардың ресурстары аяқталғаннан кейін тегін ауыстырылуға жататын құрамдас бөлшектер кіреді. Осы құрамдас бөлшектерге өндіруші шектеулі кепілдік береді. Бұл тауарда осындайлар болып табылады: - Аккумуляторлық батарея – кепілдік мерзімі 6 ай

Өндіруші: POLARIS CORPORATION LIMITED - ПОЛАРИС КОРПОРЕЙШН ЛИМИТЕД Блок 1801, 18/F, Джубили Сентр, 46 Глостер Роуд, Ванчай, Гонконг Unit 1801, 18/F, Jubilee Centre, 46 Gloucester Road, Wanchai, Hong Kong Импорртаушы: "Континент" ЖШҚ, Ресей, 115419, Мәскеу қ., Орджоникидзе көшесі, 11-үй, 3-құрылыс, 4-қабат үй-жай/бөлме 13, Тел. +7 (495) 419-12-56 Өндірушінің РФ және Кедендік Одақ мүше елдеріндегі уәкілетті өкілі: "Поларис Инт" ЖШҚ, Ресей, 105005, Мәскеу қ., 2-ші Бауманская к-сі, 7-үй, 5-құр., 26-бөлме Бірыңғай анықтамалық қызметтің телефоны: 8-800-700-11-78

Зауытта:

№.1. Сянян Роуд, Сучжоу Нью Дистрикт, Сучжоу, Цзянсу, КИНГКЛИН ЭЛЕКТРИК КО., ЛТД (№.1, Xiangyang Road, Suzhou New District, Suzhou, Jiangsu, KINGCLEAN ELECTRIC CO., LTD), Қытай

КЕПІЛДІКТІ МІНДЕТТЕМЕЛЕР

Бұйым: Тұрмыстық электрлік шаңсорғыш

Модель: PVCS 1101 HandStickPRO

Осы кепілдік бұйымды сатып алудың расталған күнінен бастап 24 ай бойы әрекет етеді және тұтынушылардың құқықтарын қорғау туралы) РФ Заңына сәйкес бұйымға кепілдік қызмет көрсетілуін білдіреді.

1. Өндірушінің кепілдікті міндеттемелері «POLARIS» сауда маркасымен шығарылатын және өндіруші уәкілеттік берген сатушылардан, кепілдік қызмет көрсетілетін елдерде (сатып алу орнына қарамастан) сатып алынған барлық үлгілерге қолданылады.
2. Бұйым пайдалану жөніндегі нұсқаулыққа және қауіпсіздік жөніндегі ережелер мен талаптарды сақтауға қатаң сәйкестікте пайдаланылуы тиіс.
3. Осы кепілдік тауарды тұтынушыға бергеннен кейін пайда болған келесі кемшіліктерге қатысты болмайды:

- Химиялық, механикалық немесе өзге де әсер ету, бөгде заттардың, сұйықтықтардың, жәндіктердің және олардың тіршілік ету өнімдерінің бұйымның ішіне түсуінен;
 - Бұйымды оның тікелей міндетінен тыс пайдалануында болатын қате пайдаланылуы, сондай-ақ Пайдалану жөніндегі нұсқаулықтың және қауіпсіздік техникасы ережелерінің талаптарын бұза отырып, бұйымды орнату және пайдаланудан;
 - Бұйымды ол арналмаған мақсаттарда пайдаланудан;
 - Қалыпты пайдалану, сонымен қатар функционалдық қасиеттеріне әсер етпейтін: сыртқы немесе ішкі беттің механикалық зақымдануы (майысулар, сызаттар, ескірулер), металл түсінің табиғи өзгеруі, оның ішінде құбылмалы және қара дақтардың пайда болуы, сондай-ақ жабынды зақымдалған жерлерде және металдың жабылмаған үчаскелерінде металл жөмірілуінен;
 - Өңдеу бөлшектерінің, қондырмалар мен аксессуарлардың, шамдардың, батареялардың, қорғаныс экрандардың, қоқыс жинағыштардың, тығыздағыш элементтердің, белдіктердің, шеткалардың пайдалану мерзімі шектеулі басқа бөлшектердің және пайдалану барысында табиғи тозуға бейім бөлшектердің тозуы;
 - Авторизацияланған сервистік орталықтары* болып табылмайтын тұлғалар немесе ұйымдар бұйымды жөндеуінен;
 - Бұйымның тасымалдау кезіндегі, дұрыс пайдаланбау, сондай-ақ бұйымның конструкциясында көзделмеген модификациялармен немесе өз бетінше жөндеумен байланысты зақымдануларына.
4. Егер бұйымда паспорттық сәйкестендіру тақтайшасы жоқ болса, немесе ондағы деректер жойылған не түзетілген болса, өндіруші кепілдікті міндеттемелер үшін жауапты болмайды.
 5. Осы кепілдік тек қана жеке тұрмыстық қажеттіліктер үшін жарамды және де коммерциялық, өнеркәсіптік немесе кәсіби мақсаттар үшін пайдаланылатын бұйымдарға қолданылмайды.

Назар аударыңыз!! Өндіруші POLARIS бұйымымен адамдарға, үй жануарларына, қоршаған ортаға тікелей немесе жанама келтірілген зиян немесе егер бұл бұйымды пайдалану және орнату ережелерін немесе шарттарын сақтамау, тұтынушының немесе үшінші тұлғалардың қасақана немесе абайсыз әрекеттері нәтижесінде болған жағдайда мүлікке келтірілген зиян үшін жауапты болмайды.

POLARIS бұйымдарына техникалық қызмет көрсету, сапаны тексеру, кепілдік және кепілдік жөндеу бойынша барлық сұрақтар бойынша жақын жердегі POLARIS қызмет көрсету орталығына немесе сатушыға – POLARIS өкілетті дилеріне хабарласыңыз

POLARIS бұйымдарына кепілді жөндеуді тек POLARIS Авторизацияланған сервистік орталықтары жүзеге асырады.

* Авторизацияланған сервистік орталықтардың мекенжайлары Компания сайтында: www.polar.ru **Кепілдік жөндеу кезінде бұйымды сатып алу күнін растау немесе заңда көзделген өзге де талаптарды ұсыну үшін Сізден сатып алу туралы құжаттарды сақтауды сұраймыз.** Мұндай құжаттар POLARIS толығымен кепілдік таланы, қасалық чек немесе сатушының түбіртегі, сатып алу күні мен орнын растайтын өзге де құжаттар болып табылуы мүмкін. **Бұйымды сатып алу күнін растайтын құжат ұсынылмаған кезде кепілдік мерзімі бұйым дайындалған күннен бастап есептеледі.** **Дайындалған күні бұйымның артқы қабырғасындағы паспорттық сәйкестендіру тақтайшасында көрсетілген**

